

Dell™ Inspiron™ 11 Руководство по обслуживанию

[Перед началом работы](#)

[Аккумулятор](#)

[Клавиатура](#)

[Упор для рук](#)

[Динамики](#)

[Жесткий диск](#)

[Модуль памяти](#)

[Скоба крепления упора для рук](#)

[Плата индикаторов](#)

[Вентилятор процессора](#)

[Внутренняя плата с беспроводной технологией Bluetooth](#)

[Аккумулятор типа «таблетка»](#)

[Беспроводные сетевые платы Mini-Card](#)

[Радиатор процессора](#)

[Модуль процессора с памятью](#)

[Плата входа/выхода](#)

[Разъем адаптера переменного тока](#)

[Дисплей](#)




[Плата камеры](#)

[Системная плата](#)

[Перепрограммирование BIOS](#)

[Полные технические характеристики](#)

Примечания, предупреждения и предостережения

-  **ПРИМЕЧАНИЕ.** Содержит важную информацию, которая помогает более эффективно работать с компьютером.
-  **ПРЕДУПРЕЖДЕНИЕ.** Указывает на опасность повреждения оборудования или потери данных и подсказывает, как этого избежать.
-  **ВНИМАНИЕ!** Указывает на потенциальную опасность повреждения оборудования, получения травмы или на угрозу для жизни.

Информация, содержащаяся в данном документе, может быть изменена без уведомления.
© Корпорация Dell Inc., 2009. Все права защищены.

Воспроизведение этих материалов в любой форме без письменного разрешения Dell Inc. строго запрещается.

Товарные знаки, используемые в тексте данного документа: Dell, логотип DELL и Inspiron - являются товарными знаками Dell Inc. Bluetooth является охраняемым товарным знаком, принадлежащим Bluetooth SIG, Inc., и используется компанией Dell по лицензии. Microsoft, Windows, Windows Vista и логотип кнопки пуска Windows Vista являются товарными знаками или охраняемыми товарными знаками корпорации Майкрософт в США и (или) других странах. Intel, Celeron и Pentium являются охраняемыми товарными знаками корпорации Intel в США и других странах.

Остальные товарные знаки и торговые марки могут использоваться в этом руководстве для обозначения фирм, заявляющих свои права на товарные знаки и названия, или продуктов этих фирм. Корпорация Dell Inc. не заявляет прав ни на какие товарные знаки и названия, кроме собственных.

Нормативная модель серии P03T; нормативный тип: P03T001

Август 2009 г. Ред. A00

[Назад на страницу содержания](#)

Разъем адаптера переменного тока

Dell™ Inspiron™ 11 Руководство по обслуживанию

- [Снятие разъема адаптера переменного тока](#)
- [Установка разъема адаптера переменного тока](#)

⚠ ВНИМАНИЕ! Перед началом работы с внутренними компонентами компьютера прочитайте инструкции по технике безопасности, прилагаемые к компьютеру. Дополнительные сведения по вопросам безопасности см. на веб-странице, посвященной соответствию нормативам: www.dell.com/regulatory_compliance.

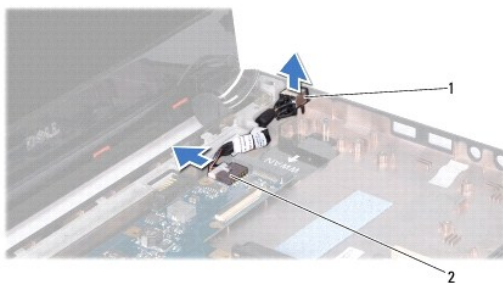
⚠ ПРЕДУПРЕЖДЕНИЕ. Ремонт компьютера должен выполнять только квалифицированный специалист. Гарантия не распространяется на повреждения, причиной которых стало обслуживание без разрешения компании Dell™.

⚠ ПРЕДУПРЕЖДЕНИЕ. Во избежание электростатического разряда следует заземлиться, используя антистатический браслет или периодически прикасаясь к неокрашенной металлической поверхности (например, к какому-либо разъему на компьютере).

⚠ ПРЕДУПРЕЖДЕНИЕ. Во избежание повреждения системной платы извлеките основной аккумулятор (см. раздел [Извлечение аккумулятора](#)) перед началом работы с внутренними компонентами компьютера.

Снятие разъема адаптера переменного тока


1. Выполните действия, описанные в разделе [Перед началом работы](#).
2. Извлеките аккумулятор (см. [Извлечение аккумулятора](#)).
3. Снимите клавиатуру (см. раздел [Извлечение клавиатуры](#)).
4. Снимите упор для рук (см. раздел [Удаление упора для рук](#)).
5. Отсоедините кабель динамика от разъема на плате ввода/вывода (см. [Извлечение динамиков](#)).
6. Извлеките жесткий диск (см. раздел [Извлечение жесткого диска](#)).
7. Извлеките модуль памяти (см. раздел [Извлечение модуля памяти](#)).
8. Снимите скобу крепления опоры для рук (см. раздел [Снятие скобы крепления упора для рук](#)).
9. Извлеките плату ввода-вывода (см. раздел [Извлечение платы входа/выхода](#)).
10. Отсоедините кабели антенны от платы WWAN, если она установлена (см. [Извлечение платы WWAN](#)).
11. Отсоедините кабели антенны от платы WLAN, если она установлена (см. [Извлечение платы WLAN](#)).
12. Предварительно записав схему подключения кабелей, осторожно извлеките антенные кабели платы Mini-Card из направляющих.
13. Отключите соединительный кабель адаптера переменного тока от разъема на системной плате.
14. Поднимите разъем кабеля адаптера переменного тока над основанием компьютера.



1	разъем адаптера переменного тока	2	разъем на системной плате
---	----------------------------------	---	---------------------------

Установка разъема адаптера переменного тока

1. Выполните действия, описанные в разделе [Перед началом работы](#).
2. Установите разъем адаптера переменного тока на системную плату.
3. Подключите соединительный кабель адаптера переменного тока к разъему на системной плате.
4. Проложите антенные кабели платы Mini-Card по соответствующим направляющим.
5. Подключите кабели антенны к плате WWAN, если она установлена (см. [Установка платы WWAN](#)).
6. Подключите кабели антенны к плате WLAN, если она установлена (см. [Установка платы WLAN](#)).
7. Установите на место плату ввода-вывода (см. раздел [Установка платы входа/выхода](#)).
8. Установите на место скобу крепления опоры для рук (см. раздел [Установка скобы крепления упора для рук](#)).
9. Установите модуль памяти (см. раздел [Установка модуля памяти](#)).
10. Установите жесткий диск (см. раздел [Установка жесткого диска](#)).
11. Присоедините кабель динамика к разъему на плате ввода/вывода (см. [Установка динамиков](#)).
12. Установите на место упор для рук (см. раздел [Установка упора для рук](#)).
13. Установите на место клавиатуру (см. раздел [Замена клавиатуры](#)).
14. Установите аккумулятор (см. [Замена аккумулятора](#)).

 **ПРЕДУПРЕЖДЕНИЕ.** Перед включением компьютера верните все винты и убедитесь, что ни один винт не остался случайно внутри корпуса. В противном случае компьютер может быть поврежден.

[Назад на страницу содержания](#)

[Назад на страницу содержания](#)

Перед началом работы

Dell™ Inspiron™ 11 Руководство по обслуживанию

- [Рекомендуемые инструменты](#)
- [Выключение компьютера](#)
- [Перед работой с внутренними компонентами компьютера](#)

В этом разделе описаны процедуры извлечения и установки компонентов компьютера. Если не указано иного, в каждой процедуре подразумевается соблюдение следующих условий:


- 1 выполнены действия, описанные в разделах [Выключение компьютера](#) и [Перед работой с внутренними компонентами компьютера](#);
- 1 прочитана информация по технике безопасности, прилагаемая к компьютеру;
- 1 Компонент можно заменить или (если он был приобретен отдельно) установить, выполнив процедуру извлечения/снятия в обратном порядке.



Рекомендуемые инструменты

Для выполнения процедур, описанных в этом документе, могут потребоваться следующие инструменты:

- 1 небольшая плоская отвертка;
- 1 крестовая отвертка;
- 1 пластмассовая палочка;
- 1 программа обновления BIOS, доступная на сайте support.dell.com.


Выключение компьютера






 **ПРЕДУПРЕЖДЕНИЕ.** Во избежание потери данных сохраните и закройте все открытые файлы и выйдите из всех открытых программ, прежде чем выключать компьютер.

1. Сохраните и закройте все открытые файлы и выйдите из всех программ.
2. Завершите работу операционной системы. Выберите **Пуск** , щелкните стрелку  затем нажмите **Выключение**.
3. Выключите компьютер. Если компьютер не выключился автоматически при завершении работы операционной системы, нажмите и не отпускайте кнопку питания, пока компьютер не выключится.

Перед работой с внутренними компонентами компьютера

Соблюдайте приведенные ниже инструкции по технике безопасности во избежание повреждения компьютера и для собственной безопасности.

 **ВНИМАНИЕ!** Перед началом работы с внутренними компонентами компьютера прочитайте инструкции по технике безопасности, прилагаемые к компьютеру. Дополнительные сведения по вопросам безопасности см. на веб-странице, посвященной соответствию нормативам: www.dell.com/regulatory_compliance.

-  **ПРЕДУПРЕЖДЕНИЕ.** Во избежание электростатического разряда следует заземлиться, используя антистатический браслет или периодически прикасаясь к неокрашенной металлической поверхности (например, к какому-либо разъему на компьютере).
-  **ПРЕДУПРЕЖДЕНИЕ.** Обращайтесь с компонентами и платами осторожно. Не следует дотрагиваться до компонентов и контактов платы. Держите плату за края или за металлическую монтажную пластину. Держите такие компоненты, как процессор, за края, а не за контакты.
-  **ПРЕДУПРЕЖДЕНИЕ.** Ремонт компьютера должен выполнять только квалифицированный специалист. На ущерб, вызванный неавторизованным обслуживанием, гарантия не распространяется.
-  **ПРЕДУПРЕЖДЕНИЕ.** При отключении кабеля тяните его за разъем или за язычок, но не за сам кабель. У некоторых кабелей есть разъемы с фиксирующими лапками. Перед отсоединением такого кабеля необходимо нажать на них. При разъединении разъемов старайтесь разносить их по прямой, чтобы контакты не погнулись. Аналогично, перед подключением кабеля убедитесь в правильной ориентации и соответствии частей разъемов.
-  **ПРЕДУПРЕЖДЕНИЕ.** Во избежание повреждения компьютера перед началом работы с внутренними компонентами компьютера выполните следующие действия.

1. Убедитесь, что рабочая поверхность ровная и чистая, чтобы не поцарапать крышку компьютера.

2. Выключите компьютер (см. раздел [Выключение компьютера](#)) и все внешние устройства.

⚠ ПРЕДУПРЕЖДЕНИЕ. При отсоединении сетевого кабеля сначала отсоедините кабель от компьютера, а затем отсоедините кабель от сетевого устройства.

3. Отсоедините от компьютера все телефонные или сетевые кабели.
4. Нажмите на любые платы, установленные в устройство чтения карт памяти, чтобы извлечь их.
5. Отсоедините компьютер и все внешние устройства от электросети.
6. Отсоедините от компьютера все внешние устройства.

⚠ ПРЕДУПРЕЖДЕНИЕ. Во избежание повреждения системной платы извлеките основной аккумулятор (см. раздел [Извлечение аккумулятора](#)) перед началом работы с внутренними компонентами компьютера.

7. Извлеките аккумулятор (см. раздел [Извлечение аккумулятора](#)).
8. Переверните компьютер вверх дном, откройте дисплей и нажмите кнопку питания, чтобы снять статическое электричество с системной платы.


[Назад на страницу содержания](#)

[Назад на страницу содержания](#)

Перепрограммирование BIOS

Dell™ Inspiron™ 11 Руководство по обслуживанию

1. Убедитесь, что адаптер переменного тока подключен, основной аккумулятор правильно установлен, а сетевой кабель подсоединен.
2. Включите компьютер.
3. Найдите файл с последним обновлением BIOS для данного компьютера на веб-узле support.dell.com.
4. Нажмите **Drivers & Downloads** (Драйверы и данные для загрузки) → **Select Model** (Выберите модель).
5. Выберите тип продукта в списке **Select Your Product Family** (Выберите тип продукта).
6. Выберите товарную марку в списке **Select Your Product Line** (Выберите линейку продуктов).
7. Выберите номер модели изделия в списке **Select Your Product Model** (Выберите модель изделия).

 **ПРИМЕЧАНИЕ.** Если вы выбрали не ту модель и хотите повторить процедуру выбора, нажмите **Start Over (Начать сначала)** в верхнем правом углу меню.

8. Нажмите **Confirm** (Подтвердить).
9. На экран будут выведены результаты поиска. Нажмите **BIOS**.
10. Для загрузки самого свежего файла BIOS нажмите **Download Now** (Загрузить).
Откроется окно **File Download** (Загрузка файла).
11. Нажмите **Save** (Сохранить), чтобы сохранить файл на рабочем столе. Начнется загрузка файла на рабочий стол.
12. Когда появится окно **Download Complete** (Загрузка завершена), нажмите **Close** (Закрыть).
На рабочем столе появится значок, название которого будет соответствовать загруженному файлу обновления BIOS.
13. Дважды щелкните значок на рабочем столе и следуйте указаниям на экране.

[Назад на страницу содержания](#)

[Назад на страницу содержания](#)

Внутренняя плата с беспроводной технологией Bluetooth

Dell™ Inspiron™ 11 Руководство по обслуживанию

- [Извлечение платы Bluetooth](#)
- [Установка платы Bluetooth](#)

⚠ ВНИМАНИЕ! Перед началом работы с внутренними компонентами компьютера прочитайте инструкции по технике безопасности, прилагаемые к компьютеру. Дополнительные сведения по вопросам безопасности см. на веб-странице, посвященной соответствию нормативам: www.dell.com/regulatory_compliance.

⚠ ПРЕДУПРЕЖДЕНИЕ. Ремонт компьютера должен выполнять только квалифицированный специалист. Гарантия не распространяется на повреждения, причиной которых стало обслуживание без разрешения компании Dell™.

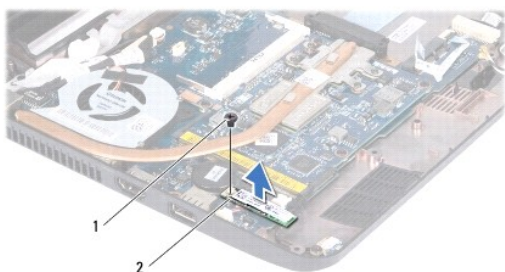
⚠ ПРЕДУПРЕЖДЕНИЕ. Во избежание электростатического разряда следует заземлиться, используя антистатический браслет или периодически прикасаясь к неокрашенной металлической поверхности (например, к какому-либо разъему на компьютере).

⚠ ПРЕДУПРЕЖДЕНИЕ. Во избежание повреждения системной платы извлеките основной аккумулятор (см. раздел [Извлечение аккумулятора](#)) перед началом работы с внутренними компонентами компьютера.

Плата с беспроводной технологией Bluetooth®, приобретенная вместе с компьютером, уже установлена в компьютере.

Извлечение платы Bluetooth

1. Выполните инструкции раздела [Перед началом работы](#).
2. Извлеките аккумулятор (см. [Извлечение аккумулятора](#)).
3. Снимите клавиатуру (см. раздел [Извлечение клавиатуры](#)).
4. Снимите упор для рук (см. раздел [Удаление упора для рук](#)).
5. Отсоедините кабель динамика от разъема на плате входа/выхода (см. [Извлечение динамиков](#)).
6. Извлеките жесткий диск (см. раздел [Извлечение жесткого диска](#)).
7. Извлеките модуль памяти (см. раздел [Извлечение модуля памяти](#)).
8. Снимите скобу крепления опоры для рук (см. раздел [Снятие скобы крепления упора для рук](#)).
9. Выверните винт, которым плата Bluetooth крепится к системной плате.
10. Приподнимите плату Bluetooth, чтобы отсоединить ее от разъема на системной плате.




1	винт	2	плата Bluetooth
---	------	---	-----------------

Установка платы Bluetooth

1. Выполните действия, описанные в разделе [Перед началом работы](#).

2. Совместите разъем на плате Bluetooth с разъемом на системной плате и осторожно прижмите карту Bluetooth.
3. Вверните винт, которым плата Bluetooth крепится к системной плате.
4. Установите на место скобу крепления опоры для рук (см. раздел [Установка скобы крепления упора для рук](#)).
5. Установите модуль памяти (см. раздел [Установка модуля памяти](#)).
6. Установите жесткий диск (см. раздел [Установка жесткого диска](#)).
7. Присоедините кабель динамика к разъему на плате входа/выхода (см. [Установка динамиков](#)).
8. Установите на место упор для рук (см. раздел [Установка упора для рук](#)).
9. Установите на место клавиатуру (см. раздел [Замена клавиатуры](#)).
10. Установите аккумулятор (см. [Замена аккумулятора](#)).

 **ПРЕДУПРЕЖДЕНИЕ.** Перед включением компьютера верните все винты и убедитесь, что ни один винт не остался случайно внутри корпуса. В противном случае компьютер может быть поврежден.

[Назад на страницу содержания](#)

[Назад на страницу содержания](#)

Плата камеры

Dell™ Inspiron™ 11 Руководство по обслуживанию

- [Извлечение платы камеры](#)
- [Установка платы камеры](#)

⚠ ВНИМАНИЕ! Перед началом работы с внутренними компонентами компьютера прочитайте инструкции по технике безопасности, прилагаемые к компьютеру. Дополнительные сведения по вопросам безопасности см. на веб-странице, посвященной соответствию нормативам: www.dell.com/regulatory_compliance.

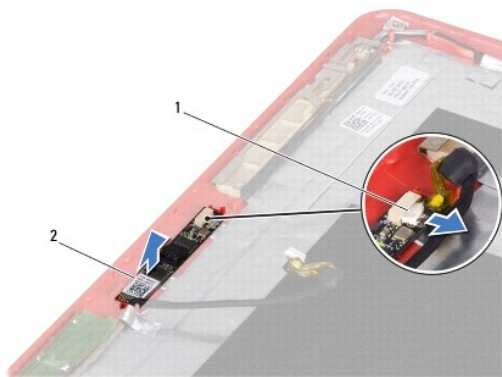
⚠ ПРЕДУПРЕЖДЕНИЕ. Ремонт компьютера должен выполнять только квалифицированный специалист. Гарантия не распространяется на повреждения, причиной которых стало обслуживание без разрешения компании Dell™.

⚠ ПРЕДУПРЕЖДЕНИЕ. Во избежание электростатического разряда следует заземлиться, используя антистатический браслет или периодически прикасаясь к неокрашенной металлической поверхности (например, к какому-либо разъему на компьютере).

⚠ ПРЕДУПРЕЖДЕНИЕ. Во избежание повреждения системной платы извлеките основной аккумулятор (см. раздел [Извлечение аккумулятора](#)) перед началом работы с внутренними компонентами компьютера.


Извлечение платы камеры

1. Выполните действия, описанные в разделе [Перед началом работы](#).
2. Извлеките аккумулятор (см. раздел [Извлечение аккумулятора](#)).
3. Снимите клавиатуру (см. раздел [Извлечение клавиатуры](#)).
4. Снимите упор для рук (см. раздел [Удаление упора для рук](#)).
5. Отсоедините кабель динамика от разъема на плате ввода/вывода (см. раздел [Извлечение динамиков](#)).
6. Извлеките жесткий диск (см. раздел [Извлечение жесткого диска](#)).
7. Извлеките модуль памяти (см. раздел [Извлечение модуля памяти](#)).
8. Снимите скобу крепления опоры для рук (см. раздел [Снятие скобы крепления упора для рук](#)).
9. Снимите дисплей в сборе (см. раздел [Снятие дисплея в сборе](#)).
10. Снимите заглушки шарниров (см. раздел [Снятие заглушек шарниров](#)).
11. Снимите лицевую панель дисплея (см. раздел [Удаление лицевой панели дисплея](#)).
12. Снимите панель дисплея (см. раздел [Снятие панели дисплея](#)).
13. Отсоедините кабель камеры от разъема на плате камеры.
14. Снимите плату камеры с задней крышки дисплея.



Установка платы камеры

1. Выполните действия, описанные в разделе [Перед началом работы](#).
2. Установите плату камеры на крышку дисплея.
3. Подсоедините кабель камеры к разъему на плате камеры.
4. Установите на место панель дисплея (см. раздел [Установка панели дисплея](#)).
5. Установите на место лицевую панель дисплея (см. раздел [Установка лицевой панели](#)).
6. Установите заглушки шарниров (см. раздел [Установка заглушек шарниров](#)).
7. Установите на место дисплей в сборе (см. раздел [Установка дисплея в сборе](#)).
8. Установите на место скобу крепления опоры для рук (см. раздел [Установка скобы крепления упора для рук](#)).
9. Установка модуля памяти (см. раздел [Установка модуля памяти](#)).
10. Установите жесткий диск (см. раздел [Установка жесткого диска](#)).
11. Присоедините кабель динамика к разъему на плате ввода/вывода (см. раздел [Установка динамиков](#)).
12. Установите на место упор для рук (см. раздел [Установка упора для рук](#)).
13. Установите на место клавиатуру (см. раздел [Замена клавиатуры](#)).
14. Установите аккумулятор (см. раздел [Замена аккумулятора](#)).

 **ПРЕДУПРЕЖДЕНИЕ.** Перед включением компьютера вверните все винты и убедитесь, что ни один винт не остался случайно внутри корпуса. В противном случае компьютер может быть поврежден.



[Назад на страницу содержания](#)

[Назад на страницу содержания](#)

Полные технические характеристики

Dell™ Inspiron™ 11 Руководство по обслуживанию

В этом разделе содержатся сведения, которые могут понадобиться для настройки, модернизации компьютера и обновления драйверов.

 **ПРИМЕЧАНИЕ.** Предложения в разных регионах могут отличаться. Для просмотра дополнительной информации о конфигурации компьютера выберите **Пуск**  → **Справка и поддержка**, а затем выберите нужный пункт для просмотра информации о компьютере.

Процессор	
Тип	Intel® Celeron® Intel Pentium®
Частота внешней шины	800 МГц
Кэш второго уровня	1 или 2 Мб
Память	
Разъемы	Один внутренний разъем SO-DIMM
Тип оперативной памяти	800 МГц DDR2
Возможные варианты конфигураций памяти	1 Гб, 2 Гб или 4 Гб
Информация о компьютере	
Набор системных микросхем	Intel GS45
Разрядность шины данных	64 бит
Разрядность шины DRAM	Одноканальные 64-разрядные шины
Разрядность адресной шины процессора	32 бита
Память Flash EPROM	1 Мб
Средства связи	
Сетевой адаптер	10/100 Ethernet LAN на системной плате
Беспроводная связь	Встроенная мини-плата WLAN с поддержкой WiFi Дополнительные мини-платы WWAN и Bluetooth®
Видео	
UMA:	
Тип видеоадаптера	встроена в системную плату
Видеоадаптер	встроенная память Intel GS45 UMA
Видеопамять	динамическая, зависит от объема системной памяти
Интерфейс жидкокристаллического дисплея (ЖКД)	Дифференциальная сигнализация низкого напряжения (LVDS)
Аудио	
Тип аудиосистемы	Четырехканальная аудиосистема высокого разрешения
Звуковой контроллер	Realtek ALC272
Внутренний интерфейс	Intel High Definition Audio
Динамик	два динамика мощностью 1,0 Вт
Порты и разъемы	
Аудио	Один разъем микрофона, один разъем для наушников (моно)/динамиков (стерео)

Плата Mini-Card	Один полноразмерный слот и один слот половинного размера для плат Mini-Card с поддержкой двойного интерфейса	
Сетевой адаптер	1 разъем RJ45	
USB	два 4-контактных разъема, совместимых с USB 2.0 один 4-контактный разъем USB 2.0 с собственным питанием	
HDMI	один разъем HDMI	
Дисплей		
Тип	11,6", HD+ WLED, с функцией TrueLife	
<i>Размеры:</i>		
Высота	144 мм	
Ширина	256,12 мм	
Диагональ	293,83 мм	
Максимальное разрешение	1366 x 768 при цветовой температуре 262 К	
Частота обновления	60 Гц	
Угол открытой крышки дисплея	От 0° (в закрытом положении) до 135°	
Яркость	180, мин. 200, тип. кд/м2	
<i>Углы обзора</i>		
по горизонтали	±40°, мин.	
по вертикали	+15°/-30°, мин.	
Шаг зерна	0,1875 x 0,1875 мм	
Настройка	настройку яркости можно выполнять с помощью клавиатуры (дополнительные сведения см. в <i>Руководстве по технологиям Dell</i> , размещенном на жестком диске или на веб-сайте support.dell.com)	
Клавиатура (подсветка)		
Количество клавиш	86 (США); 87 (Великобритания/Бразилия); 90 (Япония)	
Раскладка клавиатуры	QWERTY	
Камера		
Кол-во пикселей	1,3 МП	
Разрешение	640 x 480; 30 кадров в секунду (макс.)	
Угол просмотра по диагонали	66°	
Сенсорная панель		
Разрешение по осям X/Y (режим графики таблиц)	240 знаков на дюйм	
<i>Размер:</i>		
Ширина	84,45 мм, сенсорная область	
Высота	41,6 мм, прямоугольная	
Аккумулятор		
Тип	3-секционный литий-ионный	6-секционный литий-ионный
Атрибуты	3-элементный	6-секционный
Глубина	23,1 мм	45,62 мм
Высота	39,04 мм	45,7 мм
Ширина	204,14 мм	214,0 мм
Масса	0,165 кг	0,350 кг
Напряжение	11,1 В постоянного тока	11,1 В постоянного тока
Время зарядки при отключенном компьютере (приблизительно)	3,0 ч (3-секционный)	4,0 ч (6-секционный)
Время работы	Время работы аккумулятора зависит от условий эксплуатации и может быть значительно меньше при определенных условиях повышенного энергопотребления. Дополнительную информацию см. в <i>Руководстве по технологиям Dell</i> на жестком диске или на веб-сайте support.dell.com .	

Срок службы (приблизительно)	300 циклов разрядки/подзарядки
<i>Диапазон температур:</i>	
Для работы	от 0° до 35°C
Для хранения	От -40° до 65°C
Аккумулятор типа «таблетка»	CR-2032
Адаптер переменного тока	
Входное напряжение	100-240 В переменного тока
Входной ток (максимальный)	1,5 А
Входная частота	50-60 Гц
Выходная мощность	65 Вт
Выходной ток	3,34 А (длительно)
Номинальное напряжение	19,5 ± 1 В пост. тока
<i>Размеры:</i>	
Высота	16 мм
Ширина	66 мм
Длина	127 мм
Масса (без кабелей)	0,25 кг
<i>Диапазон температур:</i>	
Для работы	от 0° до 35°C
Для хранения	От -30° до +65°C
Физические характеристики	
Высота	16,4-25,8 мм
Ширина	292 мм
Глубина	214 мм
<i>Масса (с 3-элементным аккумулятором):</i>	
Меньше, чем	1,35 кг
Условия эксплуатации компьютера	
<i>Диапазон температур:</i>	
Для работы	от 0° до 35°C
Для хранения	От -40° до 65°C
<i>Относительная влажность (макс.):</i>	
Для работы	от 10% до 90 % (без конденсации)
Для хранения	от 5% до 90% (без конденсации)
<i>Максимальная вибрация (среднеквадратичное значение ускорения силы тяжести; рассчитано исходя из случайного набора вибрационных частот, имитирующих работу пользователя):</i>	
Для работы	0,66 GRMS
Хранение и транспортировка	1,3 GRMS
<i>Максимальная ударная нагрузка (эксплуатация: полусинусоида 2 мс при запущенной программе Dell Diagnostics на жестком диске; хранение: полусинусоида 2 мс при припаркованных головках жесткого диска):</i>	
Для работы	110 GRMS
Хранение и транспортировка	160 GRMS
<i>Высота над уровнем моря (макс.):</i>	
Для работы	от -15,2 до 3048 м
Для хранения	от -15,2 до 10 668 м
Уровень загрязненности воздуха:	G2 или ниже (согласно ISA-S71.04-1985)

[Назад на страницу содержания](#)

[Назад на страницу содержания](#)

Модуль процессора с памятью

Dell™ Inspiron™ 11 Руководство по обслуживанию

- [Извлечение модуля процессора с памятью](#)
- [Установка модуля процессора с памятью](#)

⚠ ВНИМАНИЕ! Перед началом работы с внутренними компонентами компьютера прочитайте инструкции по технике безопасности, прилагаемые к компьютеру. Дополнительные сведения по вопросам безопасности см. на веб-странице, посвященной соответствию нормативам: www.dell.com/regulatory_compliance.

⚠ ПРЕДУПРЕЖДЕНИЕ. Ремонт компьютера должен выполнять только квалифицированный специалист. Гарантия не распространяется на повреждения, причиной которых стало обслуживание без разрешения компании Dell™.

⚠ ПРЕДУПРЕЖДЕНИЕ. Во избежание электростатического разряда следует заземлиться, используя антистатический браслет или периодически прикасаясь к неокрашенной металлической поверхности (например, к какому-либо разъему на компьютере).

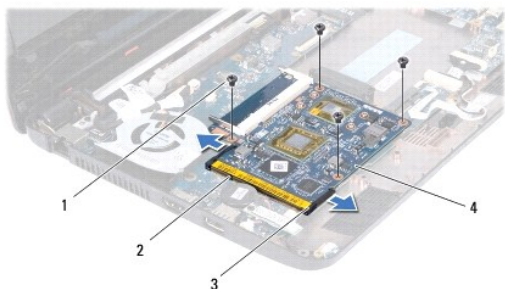
⚠ ПРЕДУПРЕЖДЕНИЕ. Во избежание повреждения системной платы извлеките основной аккумулятор (см. раздел [Извлечение аккумулятора](#)) перед началом работы с внутренними компонентами компьютера.

Извлечение модуля процессора с памятью

1. Выполните действия, описанные в разделе [Перед началом работы](#).
2. Извлеките аккумулятор (см. [Извлечение аккумулятора](#)).
3. Снимите клавиатуру (см. раздел [Извлечение клавиатуры](#)).
4. Снимите упор для рук (см. раздел [Удаление упора для рук](#)).
5. Отсоедините кабель динамика от разъема на плате ввода/вывода (см. [Извлечение динамиков](#)).
6. Извлеките жесткий диск (см. раздел [Извлечение жесткого диска](#)).
7. Извлеките модуль памяти (см. раздел [Извлечение модуля памяти](#)).
8. Снимите скобу крепления опоры для рук (см. раздел [Снятие скобы крепления упора для рук](#)).
9. Снимите радиатор процессора (см. раздел [Извлечение радиатора процессора](#)).

⚠ ПРЕДУПРЕЖДЕНИЕ. Извлеченный из компьютера модуль процессора с памятью следует хранить в защитной антистатической упаковке (см. раздел «Защита от электростатического разряда» в инструкциях по технике безопасности, прилагаемых к компьютеру).

10. Выкрутите четыре винта, крепящих модуль процессора с памятью к основанию компьютера.
11. Пальцами осторожно разожмите фиксаторы с обеих сторон разъема модуля процессора с памятью, пока модуль не будет освобожден.




1	винты (4)	2	модуль процессора с памятью
3	фиксаторы (2)	4	модуль процессора с памятью

12. Снимите модуль процессора с памятью с системной платы.

Установка модуля процессора с памятью

1. Выполните действия, описанные в разделе [Перед началом работы](#).
2. Совместите выемку в модуле процессора с памятью с выступом разъема.
3. Вставьте модуль процессора с памятью в разъем под углом 30 градусов до упора, затем надавите вниз до щелчка. Если щелчка не слышно, извлеките модуль процессора с памятью и установите его еще раз.
4. Закрутите четыре винта, крепящих модуль процессора с памятью на системной плате.
5. Установите радиатор процессора (см. раздел [Установка радиатора процессора](#)).
6. Установите на место скобу крепления опоры для рук (см. раздел [Установка скобы крепления упора для рук](#)).
7. Установите модуль памяти (см. раздел [Установка модуля памяти](#)).
8. Установите жесткий диск (см. раздел [Установка жесткого диска](#)).
9. Присоедините кабель динамика к разъему на плате ввода/вывода (см. [Установка динамиков](#)).
10. Установите на место упор для рук (см. раздел [Установка упора для рук](#)).
11. Установите на место клавиатуру (см. раздел [Замена клавиатуры](#)).
12. Установите аккумулятор (см. [Замена аккумулятора](#)).

 **ПРЕДУПРЕЖДЕНИЕ.** Перед включением компьютера вверните все винты и убедитесь, что ни один винт не остался случайно внутри корпуса. В противном случае компьютер может быть поврежден.

[Назад на страницу содержания](#)

[Назад на страницу содержания](#)

Радиатор процессора

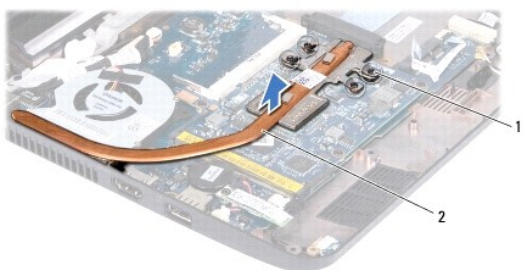
Dell™ Inspiron™ 11 Руководство по обслуживанию

- [Извлечение радиатора процессора](#)
- [Установка радиатора процессора](#)

- ⚠ **ВНИМАНИЕ!** Перед началом работы с внутренними компонентами компьютера прочитайте инструкции по технике безопасности, прилагаемые к компьютеру. Дополнительные сведения по вопросам безопасности см. на веб-странице, посвященной соответствию нормативам: www.dell.com/regulatory_compliance.
- ⚠ **ВНИМАНИЕ!** Не касайтесь металлического корпуса радиатора процессора при извлечении горячего радиатора процессора из компьютера.
- ⚠ **ПРЕДУПРЕЖДЕНИЕ.** Ремонт компьютера должен выполнять только квалифицированный специалист. Гарантия не распространяется на повреждения, причиной которых стало обслуживание без разрешения компании Dell™.
- ⚠ **ПРЕДУПРЕЖДЕНИЕ.** Во избежание электростатического разряда следует заземлиться, используя антистатический браслет или периодически прикасаясь к неокрашенной металлической поверхности (например, к какому-либо разъему на компьютере).
- ⚠ **ПРЕДУПРЕЖДЕНИЕ.** Во избежание повреждения системной платы извлеките основной аккумулятор (см. раздел [Извлечение аккумулятора](#)) перед началом работы с внутренними компонентами компьютера.

Извлечение радиатора процессора

1. Выполните действия, описанные в разделе [Перед началом работы](#).
2. Извлеките аккумулятор (см. [Извлечение аккумулятора](#)).
3. Снимите клавиатуру (см. раздел [Извлечение клавиатуры](#)).
4. Снимите упор для рук (см. раздел [Удаление упора для рук](#)).
5. Отсоедините кабель динамика от разъема на плате ввода/вывода (см. [Извлечение динамиков](#)).
6. Извлеките жесткий диск (см. раздел [Извлечение жесткого диска](#)).
7. Извлеките модуль памяти (см. раздел [Извлечение модуля памяти](#)).
8. Снимите скобу крепления опоры для рук (см. раздел [Снятие скобы крепления упора для рук](#)).
9. Последовательно (в порядке, указанном на радиаторе процессора) ослабьте четыре невыпадающих винта, которыми радиатор процессора крепится к системной плате.





1	невыпадающие винты (4)	2	радиатор процессора
---	------------------------	---	---------------------

- ⚠ **ПРЕДУПРЕЖДЕНИЕ.** Для обеспечения максимального охлаждения процессора не касайтесь поверхностей теплообмена на блоке радиатора процессора. Кожные жировые вещества могут снизить теплопроводность термоохлаждающих накладок.


10. Приподнимите радиатор процессора и снимите его с системной платы.

Установка радиатора процессора

 **ПРИМЕЧАНИЕ.** Данная процедура предполагает, что вы уже извлекли радиатор процессора и готовы установить его на место.

 **ПРИМЕЧАНИЕ.** При установке снятого теплообменника можно повторно использовать снятую термоохлаждающую накладку. В случае замены радиатора используйте термоохлаждающую накладку, входящую в комплект поставки, чтобы обеспечить требуемую теплопроводность.

1. Выполните действия, описанные в разделе [Перед началом работы](#).
2. Установите радиатор процессора на системную плату.
3. Совместите четыре невыпадающих винта на радиаторе процессора с отверстиями для винтов на системной плате и последовательно затяните винты (как указано на радиаторе процессора).
4. Установите на место скобу крепления опоры для рук (см. раздел [Установка скобы крепления упора для рук](#)).
5. Установите модуль памяти (см. раздел [Установка модуля памяти](#)).
6. Установите жесткий диск (см. раздел [Установка жесткого диска](#)).
7. Присоедините кабель динамика к разъему на плате ввода/вывода (см. [Установка динамиков](#)).
8. Установите на место упор для рук (см. раздел [Установка упора для рук](#)).
9. Установите на место клавиатуру (см. раздел [Замена клавиатуры](#)).
10. Установите аккумулятор (см. [Замена аккумулятора](#)).

 **ПРЕДУПРЕЖДЕНИЕ.** Перед включением компьютера вверните все винты и убедитесь, что ни один винт не остался случайно внутри корпуса. В противном случае компьютер может быть поврежден.

[Назад на страницу содержания](#)

[Назад на страницу содержания](#)

Дисплей

Dell™ Inspiron™ 11 Руководство по обслуживанию

- [Дисплей в сборе](#)
- [Заглушки шарниров](#)
- [Лицевая панель дисплея](#)
- [Скобы панели дисплея](#)
- [Панель дисплея](#)

⚠ ВНИМАНИЕ! Перед началом работы с внутренними компонентами компьютера прочитайте инструкции по технике безопасности, прилагаемые к компьютеру. Дополнительные сведения по вопросам безопасности см. на веб-странице, посвященной соответствию нормативам: www.dell.com/regulatory_compliance.

⚠ ПРЕДУПРЕЖДЕНИЕ. Ремонт компьютера должен выполнять только квалифицированный специалист. Гарантия не распространяется на повреждения, причиной которых стало обслуживание без разрешения компании Dell™.

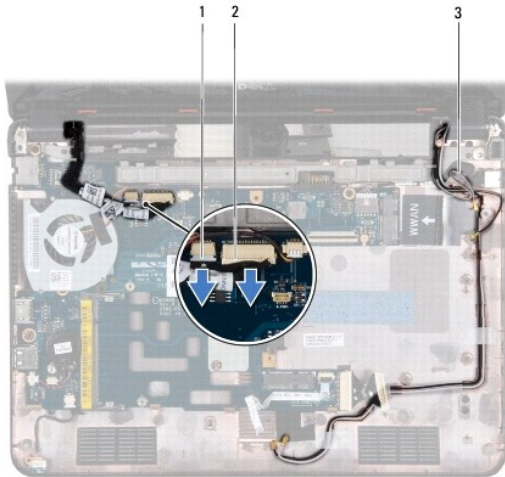
⚠ ПРЕДУПРЕЖДЕНИЕ. Во избежание электростатического разряда следует заземлиться, используя антистатический браслет или периодически прикасаясь к неокрашенной металлической поверхности (например, к какому-либо разъему на компьютере).

⚠ ПРЕДУПРЕЖДЕНИЕ. Во избежание повреждения системной платы извлеките основной аккумулятор (см. раздел [Извлечение аккумулятора](#)) перед началом работы с внутренними компонентами компьютера.

Дисплей в сборе

Снятие дисплея в сборе

1. Выполните действия, описанные в разделе [Перед началом работы](#).
2. Извлеките аккумулятор (см. [Извлечение аккумулятора](#)).
3. Снимите клавиатуру (см. раздел [Извлечение клавиатуры](#)).
4. Снимите упор для рук (см. раздел [Удаление упора для рук](#)).
5. Отсоедините кабель динамика от разъема на плате ввода/вывода (см. [Извлечение динамиков](#)).
6. Извлеките жесткий диск (см. раздел [Извлечение жесткого диска](#)).
7. Извлеките модуль памяти (см. раздел [Извлечение модуля памяти](#)).
8. Снимите скобу крепления опоры для рук (см. раздел [Снятие скобы крепления упора для рук](#)).
9. Извлеките плату ввода-вывода (см. раздел [Извлечение платы входа/выхода](#)).
10. Отсоедините кабели антенны от платы WWAN, если она установлена (см. [Извлечение платы WWAN](#)).
11. Отсоедините кабели антенны от платы WLAN, если она установлена (см. [Извлечение платы WLAN](#)).
12. Предварительно записав схему подключения кабелей, осторожно извлеките антенные кабели платы Mini-Card из направляющих.
13. Отсоедините кабель дисплея и кабель камеры от разъемов на системной плате.



1	разъем кабеля камеры	2	разъем кабеля дисплея
3	антенные кабели платы Mini-Card		

14. Выкрутите два винта (по одному с каждой стороны), которыми дисплей крепится к основанию компьютера.



1	дисплей в сборе	2	винты (2)
---	-----------------	---	-----------

15. Снимите дисплей в сборе.

Установка дисплея в сборе

1. Выполните действия, описанные в разделе [Перед началом работы](#).
2. Установите дисплей в соответствующее положение и закрутите два винта (по одному с каждой стороны), которыми дисплей крепится к основанию компьютера.
3. Проложите антенные кабели платы Mini-Card по соответствующим направляющим.
4. Подключите кабели антенны к плате WWAN, если она установлена (см. [Установка платы WWAN](#)).
5. Подключите кабели антенны к плате WLAN, если она установлена (см. [Установка платы WLAN](#)).

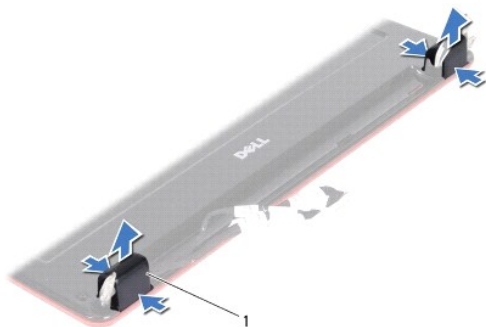
6. Подсоедините кабель дисплея и кабель камеры к разъемам на системной плате.
7. Установите на место плату ввода-вывода (см. раздел [Установка платы ввода/выхода](#)).
8. Установите на место скобу крепления опоры для рук (см. раздел [Установка скобы крепления упора для рук](#)).
9. Установите модуль памяти (см. раздел [Установка модуля памяти](#)).
10. Установите жесткий диск (см. раздел [Установка жесткого диска](#)).
11. Присоедините кабель динамика к разъему на плате ввода/вывода (см. [Установка динамиков](#)).
12. Установите на место упор для рук (см. раздел [Установка упора для рук](#)).
13. Установите на место клавиатуру (см. раздел [Замена клавиатуры](#)).
14. Установите аккумулятор обратно (см. [Замена аккумулятора](#)).

⚠ ПРЕДУПРЕЖДЕНИЕ. Перед включением компьютера вверните все винты и убедитесь, что ни один винт не остался случайно внутри корпуса. В противном случае компьютер может быть поврежден.

Заглушки шарниров

Снятие заглушек шарниров

1. Выполните действия, описанные в разделе [Перед началом работы](#).
2. Снимите дисплей в сборе (см. раздел [Снятие дисплея в сборе](#)).
3. Сожмите заглушку шарнира с обеих сторон и снимите ее.



1	заглушки шарниров (2)
---	-----------------------

Установка заглушек шарниров

1. Выполните действия, описанные в разделе [Перед началом работы](#).
2. Установите заглушки на шарниры и прижмите их.
3. Установите на место дисплей в сборе (см. раздел [Установка дисплея в сборе](#)).

⚠ ПРЕДУПРЕЖДЕНИЕ. Перед включением компьютера вверните все винты и убедитесь, что ни один винт не остался случайно внутри корпуса. В противном случае компьютер может быть поврежден.

Лицевая панель дисплея

Удаление лицевой панели дисплея

⚠ ПРЕДУПРЕЖДЕНИЕ. Лицевая панель крайне хрупка. Соблюдайте осторожность при снятии лицевой панели во избежание ее повреждения.

1. Выполните действия, описанные в разделе [Перед началом работы](#).
2. Снимите дисплей в сборе (см. раздел [Снятие дисплея в сборе](#)).
3. Снимите заглушки шарниров (см. раздел [Снятие заглушек шарниров](#)).
4. Снимите две резиновые подкладки (по одной с каждой стороны) с винтов лицевой панели дисплея.
5. Выкрутите два винта, которыми лицевая панель дисплея крепится к задней крышке дисплея.
6. Кончиками пальцев осторожно приподнимите внутренний край лицевой панели.
7. Снимите лицевую панель.



1	лицевая панель дисплея	2	резиновые подкладки (2)
3	винты (2)		

Установка лицевой панели

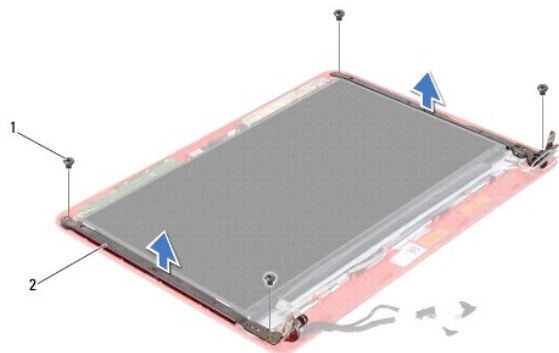
1. Выполните действия, описанные в разделе [Перед началом работы](#).
2. Совместите лицевую панель, наложив ее поверх панели дисплея, и осторожно надавите на нее, чтобы она встала на место со щелчком.
3. Закрутите два винта, которыми лицевая панель дисплея крепится к задней крышке дисплея.
4. Установите на место две резиновые подкладки (по одной с каждой стороны) над винтами лицевой панели дисплея.
5. Установите заглушки шарниров (см. раздел [Установка заглушек шарниров](#)).
6. Установите на место дисплей в сборе (см. раздел [Установка дисплея в сборе](#)).

⚠ ПРЕДУПРЕЖДЕНИЕ. Перед включением компьютера вверните все винты и убедитесь, что ни один винт не остался случайно внутри корпуса. В противном случае компьютер может быть поврежден.

Скобы панели дисплея

Снятие скоб панели дисплея

1. Выполните действия, описанные в разделе [Перед началом работы](#).
2. Снимите дисплей в сборе (см. раздел [Снятие дисплея в сборе](#)).
3. Снимите заглушки шарниров (см. раздел [Снятие заглушек шарниров](#)).
4. Снимите лицевую панель дисплея (см. раздел [Удаление лицевой панели дисплея](#)).
5. Выкрутите четыре винта (по два с каждой стороны), которыми скобы панели дисплея крепятся к задней крышке дисплея.
6. Снимите скобы с панели дисплея.



1	винты (4)	2	скобы панели дисплея (2)
---	-----------	---	--------------------------

Обратная установка скоб панели дисплея

1. Выполните действия, описанные в разделе [Перед началом работы](#).
2. Установите на место скобы панели дисплея.
3. Закрутите четыре винта (по два с каждой стороны), которыми скобы панели дисплея крепятся к задней крышке дисплея.
4. Установите на место лицевую панель дисплея (см. раздел [Установка лицевой панели](#)).
5. Установите заглушки шарниров (см. раздел [Установка заглушек шарниров](#)).
6. Установите на место дисплей в сборе (см. раздел [Установка дисплея в сборе](#)).

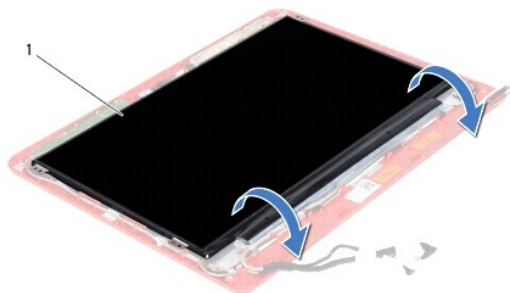
⚠ ПРЕДУПРЕЖДЕНИЕ. Перед включением компьютера вверните все винты и убедитесь, что ни один винт не остался случайно внутри корпуса. В противном случае компьютер может быть поврежден.

Панель дисплея

Снятие панели дисплея

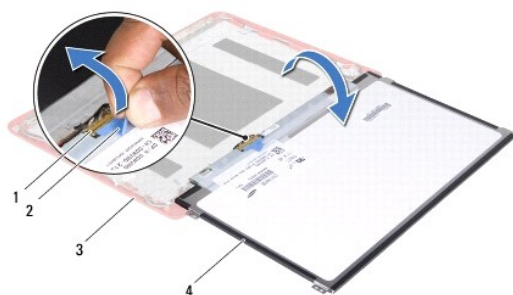
1. Выполните действия, описанные в разделе [Перед началом работы](#).
2. Снимите дисплей в сборе (см. раздел [Снятие дисплея в сборе](#)).
3. Снимите заглушки шарниров (см. раздел [Снятие заглушек шарниров](#)).
4. Снимите лицевую панель дисплея (см. раздел [Удаление лицевой панели дисплея](#)).
5. Извлеките скобы панели дисплея (см. раздел [Снятие скоб панели дисплея](#)).

6. Переверните панель дисплея, как показано на рисунке.



1	панель дисплея
---	----------------

7. Снимите язычок на кабеле дисплея и отсоедините кабель дисплея от разъема.



1	разъем кабеля дисплея	2	язычок
3	задняя крышка дисплея	4	панель дисплея

8. Приподнимите панель дисплея и снимите ее с крышки дисплея.

Установка панели дисплея

1. Выполните действия, описанные в разделе [Перед началом работы](#).
2. Подсоедините кабель дисплея к соответствующему разъему на панели дисплея.
3. Совместите панель дисплея с задней крышкой дисплея.
4. Установите скобы панели дисплея (см. раздел [Обратная установка скоб панели дисплея](#)).
5. Установите на место лицевую панель дисплея (см. раздел [Установка лицевой панели](#)).
6. Установите заглушки шарниров (см. раздел [Установка заглушек шарниров](#)).
7. Установите на место дисплей в сборе (см. раздел [Установка дисплея в сборе](#)).

⚠ ПРЕДУПРЕЖДЕНИЕ. Перед включением компьютера верните все винты и убедитесь, что ни один винт не остался случайно внутри корпуса. В противном случае компьютер может быть поврежден.

[Назад на страницу содержания](#)

[Назад на страницу содержания](#)

Вентилятор процессора

Dell™ Inspiron™ 11 Руководство по обслуживанию

- [Удаление вентилятора процессора](#)
- [Замена вентилятора процессора](#)

⚠ ВНИМАНИЕ! Перед началом работы с внутренними компонентами компьютера прочитайте инструкции по технике безопасности, прилагаемые к компьютеру. Дополнительные сведения по вопросам безопасности см. на веб-странице, посвященной соответствию нормативам: www.dell.com/regulatory_compliance.

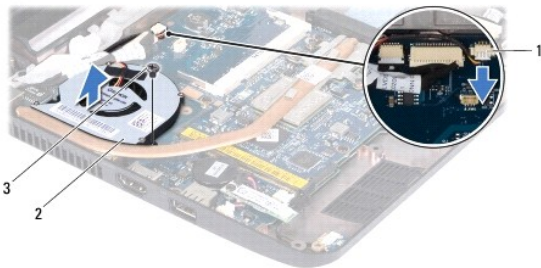
⚠ ПРЕДУПРЕЖДЕНИЕ. Ремонт компьютера должен выполнять только квалифицированный специалист. Гарантия не распространяется на повреждения, причиной которых стало обслуживание без разрешения компании Dell™.

⚠ ПРЕДУПРЕЖДЕНИЕ. Во избежание электростатического разряда следует заземлиться, используя антистатический браслет или периодически прикасаясь к неокрашенной металлической поверхности (например, к какому-либо разъему на компьютере).

⚠ ПРЕДУПРЕЖДЕНИЕ. Во избежание повреждения системной платы извлеките основной аккумулятор (см. раздел [Извлечение аккумулятора](#)) перед началом работы с внутренними компонентами компьютера.

Удаление вентилятора процессора

1. Выполните действия, описанные в разделе [Перед началом работы](#).
2. Извлеките аккумулятор (см. [Извлечение аккумулятора](#)).
3. Снимите клавиатуру (см. раздел [Извлечение клавиатуры](#)).
4. Снимите упор для рук (см. раздел [Удаление упора для рук](#)).
5. Отсоедините кабель динамика от разъема на плате ввода/вывода (см. [Извлечение динамиков](#)).
6. Извлеките жесткий диск (см. раздел [Извлечение жесткого диска](#)).
7. Извлеките модуль памяти (см. раздел [Извлечение модуля памяти](#)).
8. Снимите скобу крепления опоры для рук (см. раздел [Снятие скобы крепления упора для рук](#)).
9. Выкрутите винт, крепящий вентилятор процессора к основанию компьютера.
10. Отсоедините кабель вентилятора процессора от разъема на системной плате.




1	разъем кабеля вентилятора процессора	2	вентилятор процессора
3	винт		

11. Приподнимите вентилятор процессора вместе с кабелем и снимите его с системной платы.

Замена вентилятора процессора

 **ПРИМЕЧАНИЕ.** Данная процедура предполагает, что вентилятор процессора уже извлечен и готов к обратной установке на место.

1. Выполните действия, описанные в разделе [Перед началом работы](#).
2. Установите вентилятор процессора на системную плату.
3. Затяните винт, крепящий вентилятор процессора на основании компьютера.
4. Подсоедините кабель вентилятора процессора к разъему на системной плате.
5. Установите на место скобу крепления опоры для рук (см. раздел [Установка скобы крепления упора для рук](#)).
6. Установите модуль памяти (см. раздел [Установка модуля памяти](#)).
7. Установите жесткий диск (см. раздел [Установка жесткого диска](#)).
8. Присоедините кабель динамика к разъему на плате ввода/вывода (см. [Установка динамиков](#)).
9. Установите на место упор для рук (см. раздел [Установка упора для рук](#)).
10. Установите на место клавиатуру (см. раздел [Замена клавиатуры](#)).
11. Установите аккумулятор (см. [Замена аккумулятора](#)).

 **ПРЕДУПРЕЖДЕНИЕ.** Перед включением компьютера верните все винты и убедитесь, что ни один винт не остался случайно внутри корпуса. В противном случае компьютер может быть поврежден.

[Назад на страницу содержания](#)

[Назад на страницу содержания](#)

Жесткий диск

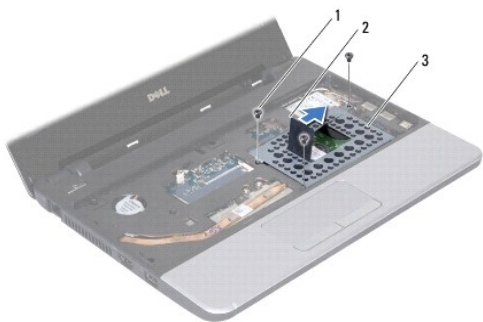
Dell™ Inspiron™ 11 Руководство по обслуживанию

- [Извлечение жесткого диска](#)
- [Установка жесткого диска](#)

- ⚠ **ВНИМАНИЕ!** Перед началом работы с внутренними компонентами компьютера прочитайте инструкции по технике безопасности, прилагаемые к компьютеру. Дополнительные сведения по вопросам безопасности см. на веб-странице, посвященной соответствию нормативам: www.dell.com/regulatory_compliance.
- ⚠ **ВНИМАНИЕ!** Если вы извлекаете из компьютера нагретый жесткий диск, не касайтесь металлического корпуса жесткого диска.
- ⚠ **ПРЕДУПРЕЖДЕНИЕ.** Ремонт компьютера должен выполнять только квалифицированный специалист. На ущерб, вызванный неавторизованным обслуживанием, гарантия не распространяется.
- ⚠ **ПРЕДУПРЕЖДЕНИЕ.** Во избежание потери данных сначала выключите компьютер (см. [Выключение компьютера](#)), а затем извлеките жесткий диск. Не извлекайте жесткий диск, пока компьютер включен или находится в режиме сна.
- ⚠ **ПРЕДУПРЕЖДЕНИЕ.** Жесткие диски крайне хрупки. Соблюдайте осторожность при обращении с жестким диском.
- ⚠ **ПРЕДУПРЕЖДЕНИЕ.** Во избежание повреждения системной платы извлеките основной аккумулятор (см. раздел [Извлечение аккумулятора](#)) перед началом работы с внутренними компонентами компьютера.
- 📌 **ПРИМЕЧАНИЕ.** Корпорация Dell не гарантирует совместимости жестких дисков других компаний и не обеспечивает их поддержку.
- 📌 **ПРИМЕЧАНИЕ.** При установке жесткого диска другого производителя необходимо установить операционную систему, драйверы и утилиты на новый жесткий диск (см. [Руководство по технологиям Dell](#)).

Извлечение жесткого диска

1. Выполните действия, описанные в разделе [Перед началом работы](#).
2. Извлеките аккумулятор (см. [Извлечение аккумулятора](#)).
3. Снимите клавиатуру (см. раздел [Извлечение клавиатуры](#)).
4. Выверните три винта, которыми жесткий диск в сборе крепится к основанию компьютера.
5. Вытяните язычок на панели жесткого диска вправо и отсоедините жесткий диск от промежуточного модуля.



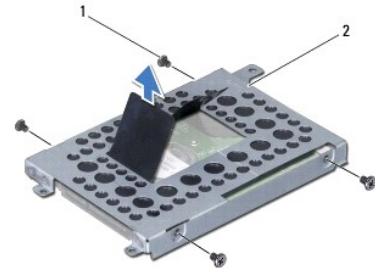
1	винты (3)	2	язычок
3	жесткий диск в сборе		

- ⚠ **ПРЕДУПРЕЖДЕНИЕ.** Извлеченный из компьютера жесткий диск следует хранить в защитной антистатической упаковке (см. раздел «Защита от электростатического разряда» в инструкциях по технике безопасности, прилагаемых к компьютеру).
- 6. С помощью язычка на скобе жесткого диска поднимите жесткий диск под углом к компьютеру и извлеките его из отсека, как показано на рисунке.



1	язычок	2	жесткий диск в сборе
---	--------	---	----------------------

7. Выверните четыре винта, которыми скоба жесткого диска крепится к жесткому диску, и снимите скобу.



1	винты (4)	2	скоба жесткого диска
---	-----------	---	----------------------

Установка жесткого диска

1. Выполните действия, описанные в разделе [Перед началом работы](#).
2. Извлеките новый жесткий диск из упаковки. Сохраняйте оригинальную упаковку для хранения или транспортировки жесткого диска.
3. Установите на место скобу жесткого диска и затяните четыре винта, которыми скоба крепится к жесткому диску.
4. Установите жесткий диск в сборе обратно в отсек.
5. Надавите на жесткий диск в сборе влево, чтобы надежно подсоединить его к промежуточному блоку.
6. Вверните обратно три винта, которыми жесткий диск в сборе крепится к основанию компьютера.
7. Установите на место клавиатуру (см. раздел [Замена клавиатуры](#)).
8. Установите аккумулятор (см. [Замена аккумулятора](#)).

⚠ ПРЕДУПРЕЖДЕНИЕ. Перед включением компьютера вверните все винты и убедитесь, что ни один винт не остался случайно внутри корпуса. В противном случае компьютер может быть поврежден.

9. При необходимости установите операционную систему для компьютера. См. раздел «Восстановление операционной системы» в *Руководстве по установке*.
10. Установите необходимые драйверы и утилиты для компьютера. См. раздел «Переустановка драйверов и утилит» в *Руководстве по технологиям Dell*.

[Назад на страницу содержания](#)

[Назад на страницу содержания](#)

Клавиатура

Dell™ Inspiron™ 11 Руководство по обслуживанию

- [Извлечение клавиатуры](#)
- [Замена клавиатуры](#)

⚠ ВНИМАНИЕ! Перед началом работы с внутренними компонентами компьютера прочитайте инструкции по технике безопасности, прилагаемые к компьютеру. Дополнительные сведения по вопросам безопасности см. на веб-странице, посвященной соответствию нормативам: www.dell.com/regulatory_compliance.

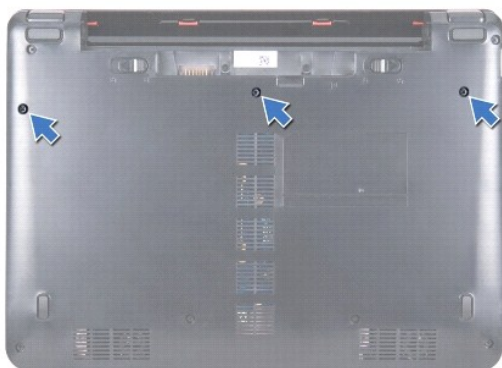
⚠ ПРЕДУПРЕЖДЕНИЕ. Ремонт компьютера должен выполнять только квалифицированный специалист. Гарантия не распространяется на повреждения, причиной которых стало обслуживание без разрешения компании Dell™.

⚠ ПРЕДУПРЕЖДЕНИЕ. Во избежание электростатического разряда следует заземлиться, используя антистатический браслет или периодически прикасаясь к неокрашенной металлической поверхности (например, к какому-либо разъему на компьютере).

⚠ ПРЕДУПРЕЖДЕНИЕ. Во избежание повреждения системной платы извлеките основной аккумулятор (см. раздел [Извлечение аккумулятора](#)) перед началом работы с внутренними компонентами компьютера.

Извлечение клавиатуры

1. Выполните действия, описанные в разделе [Перед началом работы](#).
2. Извлеките аккумулятор (см. [Извлечение аккумулятора](#)).
3. Выверните три винта, которыми клавиатура крепится к основанию компьютера.



⚠ ПРЕДУПРЕЖДЕНИЕ. Колпачки для клавиш на клавиатуре хрупкие, легко смещаются, и их установка требует времени. Будьте осторожны во время разборки и манипулирования с клавиатурой.

⚠ ПРЕДУПРЕЖДЕНИЕ. Будьте крайне осторожны во время разборки и манипулирования с клавиатурой. В противном случае можно поцарапать панель дисплея.

4. Переверните компьютер и откройте крышку дисплея до упора.
5. С помощью пластмассовой палочки приподнимите левую сторону клавиатуры. Аккуратно извлеките левую сторону клавиатуры, затем правую сторону так, чтобы клавиатура вышла из скобы крепления опоры для рук.



6. Приподнимите клавиатуру так, чтобы стал виден разъем кабеля клавиатуры.
7. Осторожно отводите клавиатуру, удерживая ее по направлению к дисплею.
8. Приподнимите защелку разъема и вытяните язычок, расположенный на кабеле клавиатуры, чтобы отсоединить кабель клавиатуры от разъема на системной плате.
9. Приподнимите клавиатуру и снимите ее со скобы крепления упора для рук.



1	клавиатура	2	защелки (5)
3	кабель клавиатуры	4	язычок
5	защелка разъема		

Замена клавиатуры

1. Выполните действия, описанные в разделе [Перед началом работы](#).
2. Вставьте кабель клавиатуры в разъем на системной плате. Нажмите на защелку разъема, чтобы зафиксировать кабель клавиатуры на разъеме системной платы.
3. Совместите язычки на клавиатуре со слотами на скобе крепления упора для рук и аккуратно надавите на клавиатуру так, чтобы она защелкнулась.
4. Переверните компьютер и верните обратно три винта, которыми клавиатура крепится к основанию компьютера.
5. Установите аккумулятор (см. [Замена аккумулятора](#)).

⚠ ПРЕДУПРЕЖДЕНИЕ. Перед включением компьютера верните все винты и убедитесь, что ни один винт не остался случайно внутри корпуса. В противном случае компьютер может быть поврежден.

[Назад на страницу содержания](#)

[Назад на страницу содержания](#)

Плата индикаторов

Dell™ Inspiron™ 11 Руководство по обслуживанию

- [Извлечение платы индикаторов](#)
- [Установка платы индикаторов](#)

⚠ ВНИМАНИЕ! Перед началом работы с внутренними компонентами компьютера прочитайте инструкции по технике безопасности, прилагаемые к компьютеру. Дополнительные сведения по вопросам безопасности см. на веб-странице, посвященной соответствию нормативам: www.dell.com/regulatory_compliance.

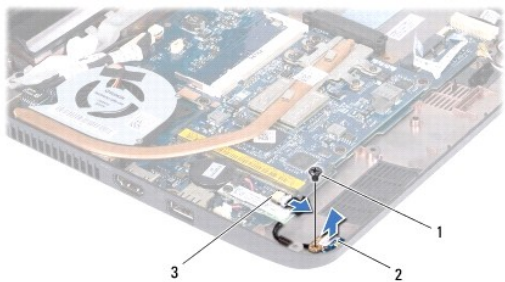
⚠ ПРЕДУПРЕЖДЕНИЕ. Ремонт компьютера может выполнять только квалифицированный специалист. Гарантия не распространяется на повреждения, причиной которых стало обслуживание без разрешения компании Dell™.

⚠ ПРЕДУПРЕЖДЕНИЕ. Во избежание электростатического разряда следует заземлиться, используя антистатический браслет или периодически прикасаясь к неокрашенной металлической поверхности (например, к какому-либо разъему на компьютере).

⚠ ПРЕДУПРЕЖДЕНИЕ. Во избежание повреждения системной платы извлеките основной аккумулятор (см. раздел [Извлечение аккумулятора](#)) перед началом работы с внутренними компонентами компьютера.

Извлечение платы индикаторов

1. Выполните действия, описанные в разделе [Перед началом работы](#).
2. Извлеките аккумулятор (см. [Извлечение аккумулятора](#)).
3. Снимите клавиатуру (см. раздел [Извлечение клавиатуры](#)).
4. Снимите упор для рук (см. раздел [Удаление упора для рук](#)).
5. Отсоедините кабель динамика от разъема на плате ввода/вывода (см. [Извлечение динамиков](#)).
6. Извлеките жесткий диск (см. раздел [Извлечение жесткого диска](#)).
7. Извлеките модуль памяти (см. раздел [Извлечение модуля памяти](#)).
8. Снимите скобу крепления опоры для рук (см. раздел [Снятие скобы крепления упора для рук](#)).
9. Отсоедините кабель платы индикаторов от разъема на системной плате.
10. Выкрутите винт, которым плата индикаторов крепится к основанию компьютера.
11. Поднимите плату индикаторов над основанием компьютера.




1	винт	2	плата индикаторов
3	разъем на системной плате		

Установка платы индикаторов

1. Выполните действия, описанные в разделе [Перед началом работы](#).

2. Установите плату индикаторов на основание компьютера.
3. Закрутите винт, которым плата индикаторов крепится к основанию компьютера.
4. Подсоедините кабель платы индикаторов к разъему на системной плате.
5. Установите на место скобу крепления опоры для рук (см. раздел [Установка скобы крепления упора для рук](#)).
6. Установите модуль памяти (см. раздел [Установка модуля памяти](#)).
7. Установите жесткий диск (см. раздел [Установка жесткого диска](#)).
8. Присоедините кабель динамика к разъему на плате ввода/вывода (см. [Установка динамиков](#)).
9. Установите на место упор для рук (см. раздел [Установка упора для рук](#)).
10. Установите на место клавиатуру (см. раздел [Замена клавиатуры](#)).
11. Установите аккумулятор (см. [Замена аккумулятора](#)).

 **ПРЕДУПРЕЖДЕНИЕ.** Перед включением компьютера верните все винты и убедитесь, что ни один винт не остался случайно внутри корпуса. В противном случае компьютер может быть поврежден.

[Назад на страницу содержания](#)

[Назад на страницу содержания](#)

Модуль памяти

Dell™ Inspiron™ 11 Руководство по обслуживанию

- [Извлечение модуля памяти](#)
- [Установка модуля памяти](#)

⚠ ВНИМАНИЕ! Перед началом работы с внутренними компонентами компьютера прочитайте инструкции по технике безопасности, прилагаемые к компьютеру. Дополнительные сведения по вопросам безопасности см. на веб-странице, посвященной соответствию нормативам: www.dell.com/regulatory_compliance.

⚠ ПРЕДУПРЕЖДЕНИЕ. Ремонт компьютера должен выполнять только квалифицированный специалист. Гарантия не распространяется на повреждения, причиной которых стало обслуживание без разрешения компании Dell™.

⚠ ПРЕДУПРЕЖДЕНИЕ. Во избежание электростатического разряда следует заземлиться, используя антистатический браслет или периодически прикасаясь к неокрашенной металлической поверхности (например, к какому-либо разъему на компьютере).

⚠ ПРЕДУПРЕЖДЕНИЕ. Во избежание повреждения системной платы извлеките основной аккумулятор (см. раздел [Извлечение аккумулятора](#)) перед началом работы с внутренними компонентами компьютера.

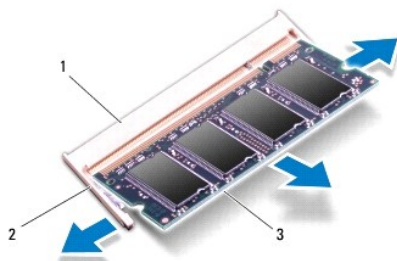
🔍 ПРИМЕЧАНИЕ. Гарантия на компьютер распространяется на модули памяти, приобретенные у корпорации Dell.

Извлечение модуля памяти

1. Выполните действия, описанные в разделе [Перед началом работы](#).
2. Извлеките аккумулятор (см. [Извлечение аккумулятора](#)).
3. Снимите клавиатуру (см. раздел [Извлечение клавиатуры](#)).

⚠ ПРЕДУПРЕЖДЕНИЕ. Во избежание повреждения разъема модуля памяти не следует использовать инструменты для разжатия фиксаторов модулей.

4. Подушечками пальцев осторожно раскрывайте фиксаторы с каждой стороны разъема модуля памяти до тех пор, пока модуль памяти не освободится.
5. Извлеките модуль памяти из соответствующего разъема.




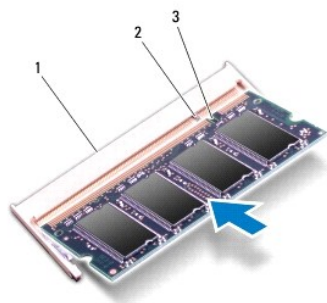
1	разъемы модулей памяти	2	фиксаторы (2)
3	модуль памяти		

Установка модуля памяти

1. Выполните действия, описанные в разделе [Перед началом работы](#).
2. Совместите выемку в модуле памяти с выступом в разъеме модуля памяти.
3. Вставьте модуль памяти в разъем до упора под углом 45° и надавите на него (при установке раздастся щелчок). Если щелчка не слышно, выньте


модуль памяти и установите его еще раз.

 **ПРИМЕЧАНИЕ.** Если модуль памяти установлен неправильно, компьютер может не загружаться.



1	разъемы модулей памяти	2	выступ
3	паз		

4. Установите на место клавиатуру (см. раздел [Замена клавиатуры](#)).
5. Установите аккумулятор (см. [Замена аккумулятора](#)).

 **ПРЕДУПРЕЖДЕНИЕ.** Перед включением компьютера вверните все винты и убедитесь, что ни один винт не остался случайно внутри корпуса. В противном случае компьютер может быть поврежден.

6. Включите компьютер.

Чтобы проверить объем памяти, установленной в компьютер, нажмите **Пуск**  → **Справка и поддержка** → **Dell System Information (Информация по системе Dell)**.

[Назад на страницу содержания](#)

[Назад на страницу содержания](#)

Беспроводные сетевые платы Mini-Card

Dell™ Inspiron™ 11 Руководство по обслуживанию

- [Плата беспроводной глобальной сети WWAN](#)
- [Плата беспроводной локальной сети WLAN](#)

⚠ ВНИМАНИЕ! Перед началом работы с внутренними компонентами компьютера прочитайте инструкции по технике безопасности, прилагаемые к компьютеру. Дополнительные сведения по вопросам безопасности см. на веб-странице, посвященной соответствию нормативам: www.dell.com/regulatory_compliance.

⚠ ПРЕДУПРЕЖДЕНИЕ. Ремонт компьютера должен выполнять только квалифицированный специалист. Гарантия не распространяется на повреждения, причиной которых стало обслуживание без разрешения компании Dell™.

⚠ ПРЕДУПРЕЖДЕНИЕ. Во избежание электростатического разряда следует заземлиться, используя антистатический браслет или периодически прикасаясь к неокрашенной металлической поверхности (например, к какому-либо разъему на компьютере).

⚠ ПРЕДУПРЕЖДЕНИЕ. Во избежание повреждения системной платы извлеките основной аккумулятор (см. раздел [Извлечение аккумулятора](#)) перед началом работы с внутренними компонентами компьютера.

📌 ПРИМЕЧАНИЕ. Компания Dell не гарантирует совместимости плат Mini-Card других фирм и не обеспечивает их поддержку.

Плата Mini-Card беспроводной сети, заказанная вместе с компьютером, уже установлена в компьютере.

Компьютер оборудован двумя гнездами для плат Mini-Card: одним полноразмерным, другим - половинного размера.

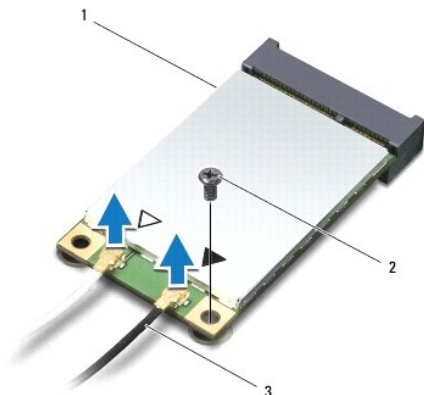
- 1 одно гнездо для плат Mini-Card - WLAN
- 1 одно гнездо для плат Mini-Card - WWAN

📌 ПРИМЕЧАНИЕ. В зависимости от конфигурации компьютера на момент продажи, плата в гнездо Mini-Card может быть не установлена.

Плата беспроводной глобальной сети WWAN

Извлечение платы WWAN

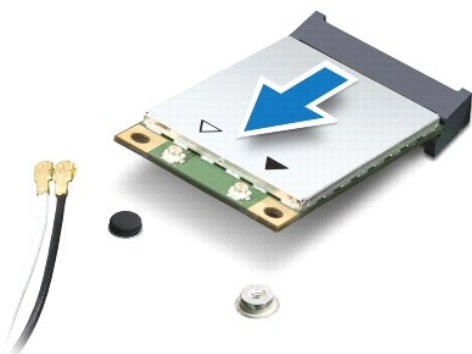
1. Выполните действия, описанные в разделе [Перед началом работы](#).
2. Извлеките аккумулятор (см. [Извлечение аккумулятора](#)).
3. Снимите клавиатуру (см. раздел [Извлечение клавиатуры](#)).
4. Отсоедините от платы WWAN антенные кабели.



1	плата WWAN	2	винт
3	кабели (2)		

5. Выкрутите винт, которым плата WWAN крепится к системной плате.

6. Приподнимите плату WWAN и извлеките ее из разъема на системной плате.



Установка платы WWAN

1. Выполните действия, описанные в разделе [Перед началом работы](#).
2. Выньте новую плату WWAN из упаковки.

⚠ ПРЕДУПРЕЖДЕНИЕ. Приложив небольшое усилие, осторожно установите плату на место. Нажимая слишком сильно, вы можете повредить разъем.

3. Вставьте разъем платы WLAN под углом 45° в разъем на системной плате.
4. Прижмите один конец платы WWAN к системной плате.
5. Затяните винт, которым плата WWAN крепится к системной плате.
6. Подсоедините соответствующие антенные кабели к устанавливаемой плате WWAN. В следующей таблице представлена цветовая схема антенных кабелей для платы WWAN, поддерживаемой компьютером.

Разъемы на плате Mini-Card	Схема цветов антенных кабелей
WWAN (2 антенных кабеля)	
Основной WWAN (белый треугольник)	белый с серой полоской
Вспомогательный WWAN (черный треугольник)	черный с серой полоской

7. Установите на место клавиатуру (см. раздел [Замена клавиатуры](#)).
8. Установите аккумулятор обратно (см. [Замена аккумулятора](#)).

⚠ ПРЕДУПРЕЖДЕНИЕ. Перед включением компьютера вверните все винты и убедитесь, что ни один винт не остался случайно внутри корпуса. В противном случае компьютер может быть поврежден.

9. Установите необходимые драйверы и утилиты для компьютера. Дополнительную информацию см. в *Руководстве по технологиям Dell*.

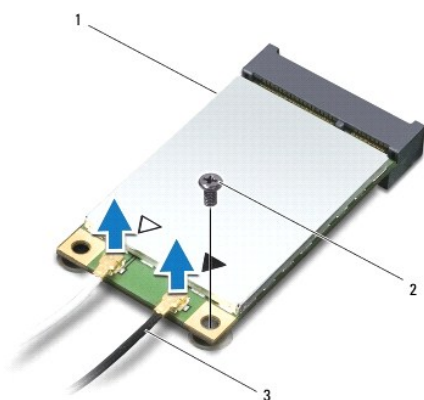
📌 ПРИМЕЧАНИЕ. При установке платы связи другого производителя необходимо установить соответствующие драйверы и утилиты. Общую информацию о драйверах см. в *Руководстве по технологиям Dell*.

Плата беспроводной локальной сети WLAN

Извлечение платы WLAN

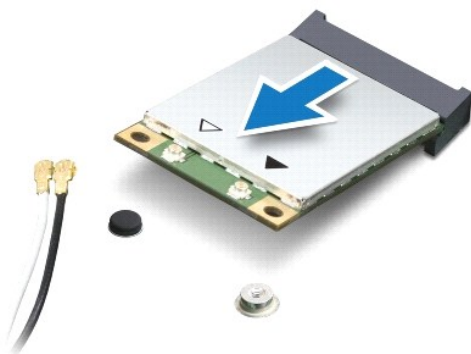
1. Выполните действия, описанные в разделе [Перед началом работы](#).

2. Извлеките аккумулятор (см. [Извлечение аккумулятора](#)).
3. Снимите клавиатуру (см. раздел [Извлечение клавиатуры](#)).
4. Снимите упор для рук (см. раздел [Удаление упора для рук](#)).
5. Отсоедините кабель динамика от разъема на плате входа/выхода (см. [Извлечение динамиков](#)).
6. Извлеките жесткий диск (см. раздел [Извлечение жесткого диска](#)).
7. Извлеките модуль памяти (см. раздел [Извлечение модуля памяти](#)).
8. Снимите скобу крепления опоры для рук (см. раздел [Снятие скобы крепления упора для рук](#)).
9. Отсоедините от платы WLAN антенные кабели.



1	плата WLAN	2	винт
3	кабели (2)		

10. Выкрутите винт, которым плата WLAN крепится к системной плате.
11. Поднимите плату WLAN и извлеките ее из разъема на системной плате.



⚠ ПРЕДУПРЕЖДЕНИЕ. Храните извлеченную плату Mini-Card в специальной защитной антистатической упаковке. Дополнительную информацию см. в разделе «Защита от электростатического разряда» в инструкциях по технике безопасности, прилагаемых к компьютеру.

Установка платы WLAN


1. Выполните действия, описанные в разделе [Перед началом работы](#).
2. Выньте новую плату WLAN из упаковки.

 **ПРЕДУПРЕЖДЕНИЕ.** Приложив небольшое усилие, осторожно установите плату на место. Нажимая слишком сильно, вы можете повредить разъем.


3. Вставьте разъем платы WLAN под углом 45° в разъем системной платы.
4. Прижмите один конец платы WLAN к системной плате.
5. Затяните винт, которым плата WLAN крепится к системной плате.
6. Подсоедините соответствующие антенные кабели к устанавливаемой плате WLAN. В следующей таблице представлена цветовая схема антенных кабелей для платы WLAN, поддерживаемой компьютером.

Разъемы на плате Mini-Card	Схема цветов антенных кабелей
WLAN (2 антенных кабеля)	
Основной WLAN (белый треугольник)	белый
Вспомогательный WLAN (черный треугольник)	черный

7. Установите на место скобу крепления опоры для рук (см. раздел [Установка скобы крепления упора для рук](#)).
8. Установите модуль памяти (см. раздел [Установка модуля памяти](#)).
9. Установите жесткий диск (см. раздел [Установка жесткого диска](#)).
10. Присоедините кабель динамика к разъему на плате входа/выхода (см. [Установка динамиков](#)).
11. Установите на место упор для рук (см. раздел [Установка упора для рук](#)).
12. Установите на место клавиатуру (см. раздел [Замена клавиатуры](#)).
13. Установите аккумулятор (см. [Замена аккумулятора](#)).

 **ПРЕДУПРЕЖДЕНИЕ.** Перед включением компьютера верните все винты и убедитесь, что ни один винт не остался случайно внутри корпуса. В противном случае компьютер может быть поврежден.

14. Установите необходимые драйверы и утилиты для компьютера. Дополнительную информацию см. в *Руководстве по технологиям Dell*.

 **ПРИМЕЧАНИЕ.** При установке платы связи другого производителя необходимо установить соответствующие драйверы и утилиты. Общую информацию о драйверах см. в *Руководстве по технологиям Dell*.

[Назад на страницу содержания](#)

[Назад на страницу содержания](#)

Упор для рук

Dell™ Inspiron™ 11 Руководство по обслуживанию

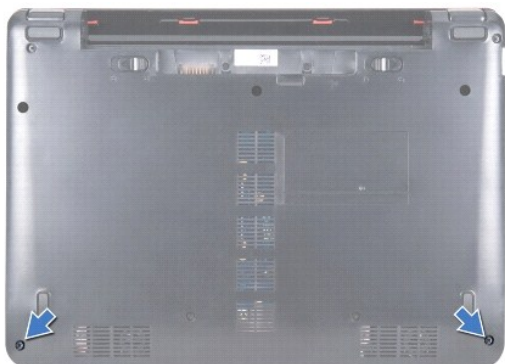
- [Удаление упора для рук](#)
- [Установка упора для рук](#)

- ⚠ ВНИМАНИЕ!** Перед началом работы с внутренними компонентами компьютера прочитайте инструкции по технике безопасности, прилагаемые к компьютеру. Дополнительные сведения по вопросам безопасности см. на веб-странице, посвященной соответствию нормативам: www.dell.com/regulatory_compliance.
- ⚠ ПРЕДУПРЕЖДЕНИЕ.** Ремонт компьютера должен выполнять только квалифицированный специалист. Гарантия не распространяется на повреждения, причиной которых стало обслуживание без разрешения компании Dell™.
- ⚠ ПРЕДУПРЕЖДЕНИЕ.** Во избежание электростатического разряда следует заземлиться, используя антистатический браслет или периодически прикасаясь к неокрашенной металлической поверхности (например, к какому-либо разъему на компьютере).
- ⚠ ПРЕДУПРЕЖДЕНИЕ.** Во избежание повреждения системной платы извлеките основной аккумулятор (см. раздел [Извлечение аккумулятора](#)) перед началом работы с внутренними компонентами компьютера.

Удаление упора для рук

1. Выполните действия, описанные в разделе [Перед началом работы](#).
2. Извлеките аккумулятор (см. [Извлечение аккумулятора](#)).
3. Выкрутите два винта, которыми скоба крепления опоры для рук крепится к основанию компьютера.

- ⚠ ПРЕДУПРЕЖДЕНИЕ.** Аккуратно снимите опору для рук со скобы. Следите за тем, чтобы не повредить упор для рук.

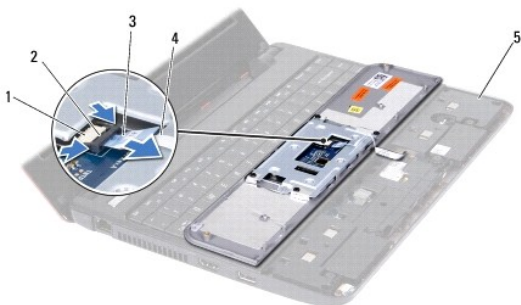


4. Переверните компьютер и, начиная с правого или левого края опоры для рук, пальцами или с помощью плоской отвертки отсоедините опору для рук от основания компьютера.



1	подставка для рук
---	-------------------

5. Переверните опору для рук и положите ее на клавиатуру, чтобы обеспечить доступ к разъему кабеля сенсорной панели.
6. Нажмите на защелку разъема, которым крепится кабель сенсорной панели.
7. С помощью язычка на кабеле сенсорной панели отсоедините кабель сенсорной панели от соответствующего разъема.
8. Поднимите и снимите с компьютера опору для рук.



1	разъем кабеля сенсорной панели	2	защелка разъема
3	язычок	4	кабель сенсорной панели
5	скоба крепления упора для рук		

Установка упора для рук

1. Выполните действия, описанные в разделе [Перед началом работы](#).
2. Подсоедините кабель сенсорной панели к соответствующему разъему. Аккуратно прижмите защелку разъема, чтобы закрепить кабель сенсорной панели в разъеме.
3. Совместите упор для рук со скобой и осторожно нажмите на упор для рук, чтобы он встал на место (при этом будет слышен щелчок).
4. Переверните компьютер и закрутите два винта, которыми скоба крепления упора для рук крепится на основании компьютера.
5. Установите аккумулятор (см. [Замена аккумулятора](#)).

⚠ ПРЕДУПРЕЖДЕНИЕ. Перед включением компьютера вверните все винты и убедитесь, что ни один винт не остался случайно внутри корпуса. В противном случае компьютер может быть поврежден.

[Назад на страницу содержания](#)

[Назад на страницу содержания](#)

Скоба крепления упора для рук

Dell™ Inspiron™ 11 Руководство по обслуживанию

- [Снятие скобы крепления упора для рук](#)
- [Установка скобы крепления упора для рук](#)

⚠ ВНИМАНИЕ! Перед началом работы с внутренними компонентами компьютера прочитайте инструкции по технике безопасности, прилагаемые к компьютеру. Дополнительные сведения по вопросам безопасности см. на веб-странице, посвященной соответствию нормативам: www.dell.com/regulatory_compliance.

⚠ ПРЕДУПРЕЖДЕНИЕ. Ремонт компьютера должен выполнять только квалифицированный специалист. Гарантия не распространяется на повреждения, причиной которых стало обслуживание без разрешения компании Dell™.

⚠ ПРЕДУПРЕЖДЕНИЕ. Во избежание электростатического разряда следует заземлиться, используя антистатический браслет или периодически прикасаясь к неокрашенной металлической поверхности (например, к какому-либо разъему на компьютере).

⚠ ПРЕДУПРЕЖДЕНИЕ. Во избежание повреждения системной платы извлеките основной аккумулятор (см. раздел [Извлечение аккумулятора](#)) перед началом работы с внутренними компонентами компьютера.

Снятие скобы крепления упора для рук

1. Выполните действия, описанные в разделе [Перед началом работы](#).
2. Извлеките аккумулятор (см. [Извлечение аккумулятора](#)).
3. Снимите клавиатуру (см. раздел [Извлечение клавиатуры](#)).
4. Снимите упор для рук (см. раздел [Удаление упора для рук](#)).
5. Снимите динамики (см. раздел [Извлечение динамиков](#)).
6. Извлеките жесткий диск (см. раздел [Извлечение жесткого диска](#)).
7. Переверните компьютер и выкрутите четыре винта из основания компьютера.



8. Переверните компьютер в нормальное положение, откройте дисплей и выкрутите четыре винта, фиксирующих скобу крепления опоры для рук на основании компьютера.
9. Отсоедините кабель кнопки питания от разъема на системной плате.



1	кабель кнопки питания	2	винты (4)
3	скоба крепления упора для рук		

10. Приподнимите скобу крепления упора для рук и снимите ее с основания компьютера.

Установка скобы крепления упора для рук

1. Выполните процедуру, описанную в разделе [Перед началом работы](#).
2. Установите скобу крепления упора для рук на основание компьютера.
3. Закрутите четыре винта, которыми скоба крепления упора для рук крепится к основанию компьютера.
4. Подсоедините кабель кнопки включения к разъему на системной плате.
5. Переверните компьютер и закрутите четыре винта, которые крепят скобу крепления упора для рук на основании компьютера.
6. Установите жесткий диск (см. раздел [Установка жесткого диска](#)).
7. Установите динамики (см. раздел [Установка динамиков](#)).
8. Установите на место упор для рук (см. раздел [Установка упора для рук](#)).
9. Установите на место клавиатуру (см. раздел [Замена клавиатуры](#)).
10. Установите аккумулятор (см. раздел [Замена аккумулятора](#)).

⚠ ПРЕДУПРЕЖДЕНИЕ. Перед включением компьютера вверните все винты и убедитесь, что ни один винт не остался случайно внутри корпуса. В противном случае компьютер может быть поврежден.

[Назад на страницу содержания](#)

[Назад на страницу содержания](#)

Аккумулятор

Dell™ Inspiron™ 11 Руководство по обслуживанию

- [Извлечение аккумулятора](#)
- [Замена аккумулятора](#)

⚠ ВНИМАНИЕ! Перед началом работы с внутренними компонентами компьютера прочитайте инструкции по технике безопасности, прилагаемые к компьютеру. Дополнительные сведения по вопросам безопасности см. на веб-странице, посвященной соответствию нормативам: www.dell.com/regulatory_compliance.

⚠ ПРЕДУПРЕЖДЕНИЕ. Ремонт компьютера должен выполнять только квалифицированный специалист. Гарантия не распространяется на повреждения, причиной которых стало обслуживание без разрешения компании Dell™.

⚠ ПРЕДУПРЕЖДЕНИЕ. Во избежание электростатического разряда следует заземлиться, используя антистатический браслет или периодически прикасаясь к неокрашенной металлической поверхности (например, к какому-либо разъему на компьютере).

⚠ ПРЕДУПРЕЖДЕНИЕ. Во избежание повреждения системной платы необходимо перед работой с внутренними компонентами компьютера извлечь аккумулятор из аккумуляторного отсека.

Извлечение аккумулятора

1. Выполните действия, описанные в разделе [Перед началом работы](#).
2. Переверните компьютер.
3. Сдвиньте защелку отсека аккумулятора и защелку для отсоединения аккумулятора в положение отмены фиксации.
4. Приподнимите аккумулятор и извлеките из отсека.



1	фиксирующая защелка аккумулятора	2	аккумулятор
3	защелка отсека аккумулятора		

Замена аккумулятора

⚠ ПРЕДУПРЕЖДЕНИЕ. Во избежание повреждения компьютера следует использовать только аккумулятор, предназначенный для данного компьютера Dell. Не используйте аккумуляторы, предназначенные для других компьютеров Dell.

1. Выполните действия, описанные в разделе [Перед началом работы](#).
2. Выровняйте пазы на аккумуляторе с выступами в отсеке аккумулятора.
3. Установите аккумулятор на место так, чтобы он защелкнулся.
4. Сдвиньте защелку отсека аккумулятора в положение «закрыто».

[Назад на страницу содержания](#)

[Назад на страницу содержания](#)

Аккумулятор типа «таблетка»

Dell™ Inspiron™ 11 Руководство по обслуживанию

- [Извлечение аккумулятора типа «таблетка»](#)
- [Замена аккумулятора типа «таблетка»](#)

⚠ ВНИМАНИЕ! Перед началом работы с внутренними компонентами компьютера прочитайте инструкции по технике безопасности, прилагаемые к компьютеру. Дополнительные сведения по вопросам безопасности см. на веб-странице, посвященной соответствию нормативам: www.dell.com/regulatory_compliance.

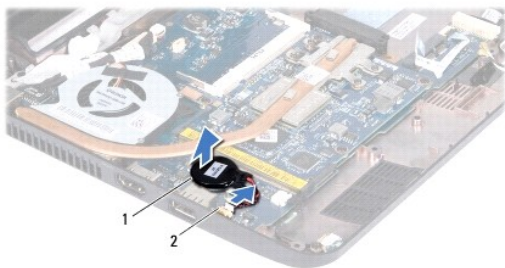
⚠ ПРЕДУПРЕЖДЕНИЕ. Ремонт компьютера должен выполнять только квалифицированный специалист. Гарантия не распространяется на повреждения, причиной которых стало обслуживание без разрешения компании Dell™.

⚠ ПРЕДУПРЕЖДЕНИЕ. Во избежание электростатического разряда следует заземлиться, используя антистатический браслет или периодически прикасаясь к неокрашенной металлической поверхности (например, к какому-либо разъему на компьютере).

⚠ ПРЕДУПРЕЖДЕНИЕ. Во избежание повреждения системной платы извлеките основной аккумулятор (см. раздел [Извлечение аккумулятора](#)) перед началом работы с внутренними компонентами компьютера.

Извлечение аккумулятора типа «таблетка»

1. Выполните действия, описанные в разделе [Перед началом работы](#).
2. Извлеките аккумулятор (см. раздел [Извлечение аккумулятора](#)).
3. Снимите клавиатуру (см. раздел [Извлечение клавиатуры](#)).
4. Снимите упор для рук (см. раздел [Удаление упора для рук](#)).
5. Отсоедините кабель динамика от разъема на плате ввода/вывода (см. раздел [Извлечение динамиков](#)).
6. Извлеките жесткий диск (см. раздел [Извлечение жесткого диска](#)).
7. Извлеките модуль памяти (см. раздел [Извлечение модуля памяти](#)).
8. Снимите скобу крепления опоры для рук (см. раздел [Снятие скобы крепления упора для рук](#)).
9. Извлеките плату Bluetooth (см. раздел [Извлечение платы Bluetooth](#)).
10. Отсоедините кабель аккумулятора типа «таблетка» от разъема на системной плате.
11. Подсоедините кабель аккумулятора типа «таблетка» к системной плате. С помощью пластмассовой палочки подцепите аккумулятор типа «таблетка» и извлеките ее из основания компьютера.




1 аккумулятор типа «таблетка»	2 разъем на системной плате
-------------------------------	-----------------------------

Замена аккумулятора типа «таблетка»

1. Выполните действия, описанные в разделе [Перед началом работы](#).
2. Удалите покрытие с клейкого слоя на аккумуляторе типа «таблетка» и приклейте его на системную плату.

3. Подсоедините кабель аккумулятора типа «таблетка» к разъему на системной плате.
4. Установите на место плату Bluetooth (см. раздел [Установка платы Bluetooth](#)).
5. Установите на место скобу крепления опоры для рук (см. раздел [Установка скобы крепления упора для рук](#)).
6. Установите модуль памяти (см. раздел [Установка модуля памяти](#)).
7. Установите жесткий диск (см. раздел [Установка жесткого диска](#)).
8. Присоедините кабель динамика к разъему на плате ввода/вывода (см. раздел [Установка динамиков](#)).
9. Установите на место упор для рук (см. раздел [Установка упора для рук](#)).
10. Установите на место клавиатуру (см. раздел [Замена клавиатуры](#)).
11. Установите аккумулятор (см. раздел [Замена аккумулятора](#)).

 **ПРЕДУПРЕЖДЕНИЕ.** Перед включением компьютера верните все винты и убедитесь, что ни один винт не остался случайно внутри корпуса. В противном случае компьютер может быть поврежден.

[Назад на страницу содержания](#)

[Назад на страницу содержания](#)

Плата входа/выхода

Dell™ Inspiron™ 11 Руководство по обслуживанию

- [Извлечение платы входа/выхода](#)
- [Установка платы входа/выхода](#)

⚠ ВНИМАНИЕ! Перед началом работы с внутренними компонентами компьютера прочитайте инструкции по технике безопасности, прилагаемые к компьютеру. Дополнительные сведения по вопросам безопасности см. на веб-странице, посвященной соответствию нормативам: www.dell.com/regulatory_compliance.

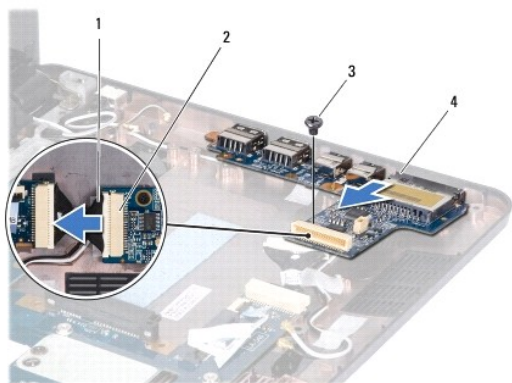
⚠ ПРЕДУПРЕЖДЕНИЕ. Ремонт компьютера должен выполнять только квалифицированный специалист. Гарантия не распространяется на повреждения, причиной которых стало обслуживание без разрешения компании Dell™.

⚠ ПРЕДУПРЕЖДЕНИЕ. Во избежание электростатического разряда следует заземлиться, используя антистатический браслет или периодически прикасаясь к неокрашенной металлической поверхности (например, к какому-либо разъему на компьютере).

⚠ ПРЕДУПРЕЖДЕНИЕ. Во избежание повреждения системной платы извлеките основной аккумулятор (см. раздел [Извлечение аккумулятора](#)) перед началом работы с внутренними компонентами компьютера.

Извлечение платы входа/выхода

1. Выполните действия, описанные в разделе [Перед началом работы](#).
2. Извлеките аккумулятор (см. [Извлечение аккумулятора](#)).
3. Снимите клавиатуру (см. раздел [Извлечение клавиатуры](#)).
4. Снимите упор для рук (см. раздел [Удаление упора для рук](#)).
5. Отсоедините кабель динамика от разъема на плате входа/выхода (см. [Извлечение динамиков](#)).
6. Извлеките жесткий диск (см. раздел [Извлечение жесткого диска](#)).
7. Извлеките модуль памяти (см. раздел [Извлечение модуля памяти](#)).
8. Снимите скобу крепления опоры для рук (см. раздел [Снятие скобы крепления упора для рук](#)).




1	разъем кабеля платы входа/выхода	2	разъем кабеля платы входа/выхода
3	винт	4	Плата входа/выхода

9. Выкрутите винт, которым плата входа/выхода крепится к основанию компьютера.
10. Отсоедините кабель платы входа/выхода от соответствующего разъема.
11. Поднимите плату ввода/вывода и извлеките ее из основания компьютера.

Установка платы входа/выхода

1. Выполните действия, описанные в разделе [Перед началом работы](#).
2. Совместите разъемы на плате входа/выхода с гнездами разъемов на основании компьютера.
3. Затяните винт, которым плата входа/выхода крепится к основанию компьютера.
4. Присоедините кабель платы входа/выхода к соответствующему разъему.
5. Установите на место скобу крепления опоры для рук (см. раздел [Установка скобы крепления упора для рук](#)).
6. Установите модуль памяти (см. раздел [Установка модуля памяти](#)).
7. Установите жесткий диск (см. раздел [Установка жесткого диска](#)).
8. Присоедините кабель динамика к разъему на плате входа/выхода (см. [Установка динамиков](#)).
9. Установите на место упор для рук (см. раздел [Установка упора для рук](#)).
10. Установите на место клавиатуру (см. раздел [Замена клавиатуры](#)).
11. Установите аккумулятор (см. [Замена аккумулятора](#)).

 **ПРЕДУПРЕЖДЕНИЕ.** Перед включением компьютера верните все винты и убедитесь, что ни один винт не остался случайно внутри корпуса. В противном случае компьютер может быть поврежден.

[Назад на страницу содержания](#)

[Назад на страницу содержания](#)

Динамики

Dell™ Inspiron™ 11 Руководство по обслуживанию

- [Извлечение динамиков](#)
- [Установка динамиков](#)

⚠ ВНИМАНИЕ! Перед началом работы с внутренними компонентами компьютера прочитайте инструкции по технике безопасности, прилагаемые к компьютеру. Дополнительные сведения по вопросам безопасности см. на веб-странице, посвященной соответствию нормативам: www.dell.com/regulatory_compliance.

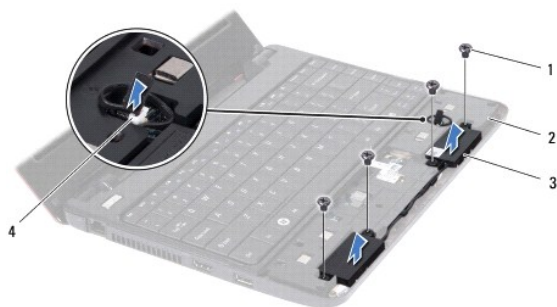
⚠ ПРЕДУПРЕЖДЕНИЕ. Ремонт компьютера должен выполнять только квалифицированный специалист. Гарантия не распространяется на повреждения, причиной которых стало обслуживание без разрешения компании Dell™.

⚠ ПРЕДУПРЕЖДЕНИЕ. Во избежание электростатического разряда следует заземлиться, используя антистатический браслет или периодически прикасаясь к неокрашенной металлической поверхности (например, к какому-либо разъему на компьютере).

⚠ ПРЕДУПРЕЖДЕНИЕ. Во избежание повреждения системной платы извлеките основной аккумулятор (см. раздел [Извлечение аккумулятора](#)) перед началом работы с внутренними компонентами компьютера.

Извлечение динамиков

1. Выполните действия, описанные в разделе [Перед началом работы](#).
2. Извлеките аккумулятор (см. [Извлечение аккумулятора](#)).
3. Снимите упор для рук (см. раздел [Удаление упора для рук](#)).
4. Отсоедините кабель динамика от разъема кабеля динамика на системной плате.
5. Внимательно ознакомьтесь со схемой кабелей и осторожно извлеките их из направляющих.
6. Извлеките четыре винта (по два с каждой стороны), фиксирующие динамики на скобе крепления упора для рук.




1	винты (4)	2	скоба крепления упора для рук
3	динамики (2)	4	разъем кабеля динамика

7. Приподнимите динамики и снимите их со скобы крепления упора для рук.

Установка динамиков

1. Выполните действия, описанные в разделе [Перед началом работы](#).
2. Установите клавиатуру на скобу крепления упора для рук.
3. Извлеките четыре винта (по два с каждой стороны), фиксирующие динамики на скобе крепления упора для рук.
4. Проложите кабель динамиков по направляющим.

5. Подсоедините кабель динамика к разъему кабеля динамика на системной плате.
6. Установите на место упор для рук (см. раздел [Установка упора для рук](#)).
7. Установите аккумулятор (см. [Замена аккумулятора](#)).

 **ПРЕДУПРЕЖДЕНИЕ.** Перед включением компьютера верните все винты и убедитесь, что ни один винт не остался случайно внутри корпуса. В противном случае компьютер может быть поврежден.

[Назад на страницу содержания](#)

[Назад на страницу содержания](#)

Системная плата

Dell™ Inspiron™ 11 Руководство по обслуживанию

- [Извлечение системной платы](#)
- [Установка системной платы](#)
- [Установка раскладки клавиатуры](#)

⚠ ВНИМАНИЕ! Перед началом работы с внутренними компонентами компьютера прочитайте инструкции по технике безопасности, прилагаемые к компьютеру. Дополнительные сведения по вопросам безопасности см. на веб-странице, посвященной соответствию нормативам: www.dell.com/regulatory_compliance.

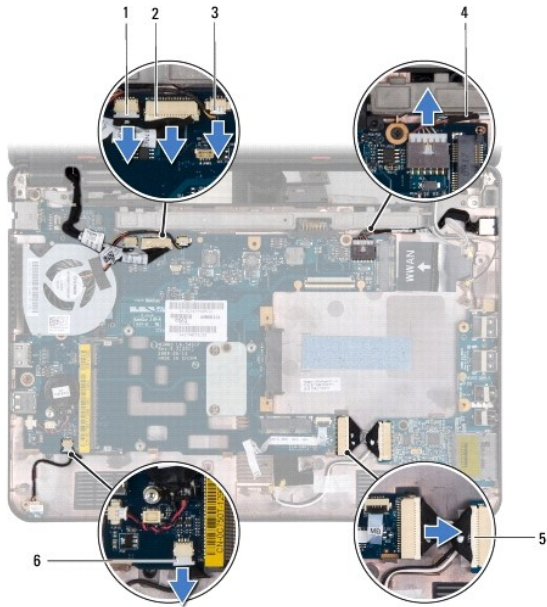
⚠ ПРЕДУПРЕЖДЕНИЕ. Ремонт компьютера должен выполнять только квалифицированный специалист. Гарантия не распространяется на повреждения, причиной которых стало обслуживание без разрешения компании Dell™.

⚠ ПРЕДУПРЕЖДЕНИЕ. Во избежание электростатического разряда следует заземлиться, используя антистатический браслет или периодически прикасаясь к неокрашенной металлической поверхности (например, к какому-либо разъему на компьютере).

⚠ ПРЕДУПРЕЖДЕНИЕ. Во избежание повреждения системной платы извлеките основной аккумулятор (см. раздел [Извлечение аккумулятора](#)) перед началом работы с внутренними компонентами компьютера.

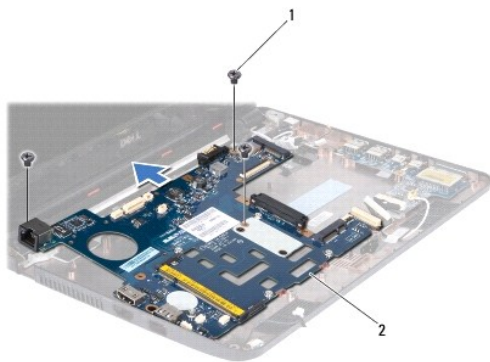
Извлечение системной платы

1. Выполните действия, описанные в разделе [Перед началом работы](#).
2. Извлеките аккумулятор (см. [Извлечение аккумулятора](#)).
3. Снимите клавиатуру (см. раздел [Извлечение клавиатуры](#)).
4. Снимите упор для рук (см. раздел [Удаление упора для рук](#)).
5. Отсоедините кабель динамика от разъема на плате ввода/вывода (см. [Извлечение динамиков](#)).
6. Извлеките жесткий диск (см. раздел [Извлечение жесткого диска](#)).
7. Извлеките модуль памяти (см. раздел [Извлечение модуля памяти](#)).
8. Снимите скобу крепления опоры для рук (см. раздел [Снятие скобы крепления упора для рук](#)).
9. Извлеките плату Bluetooth (см. раздел [Извлечение платы Bluetooth](#)).
10. Извлеките плату WWAN, если она установлена (см. [Извлечение платы WWAN](#)).
11. Извлеките плату WLAN, если она установлена (см. [Извлечение платы WLAN](#)).
12. Снимите радиатор процессора (см. раздел [Извлечение радиатора процессора](#)).
13. Извлеките модуль процессора с памятью (см. [Извлечение модуля процессора с памятью](#)).
14. Отсоедините кабель дисплея, кабель камеры, кабель вентилятора процессора, кабель разъема адаптера переменного тока, кабель платы ввода/вывода и кабель платы индикаторов от разъемов на системной плате.



1	разъем кабеля камеры	2	разъем кабеля дисплея
3	разъем кабеля вентилятора процессора	4	кабель разъема адаптера переменного тока
5	разъем кабеля платы ввода-вывода	6	разъем кабеля платы индикаторов

15. Снимите блок вентилятора процессора (см. [Удаление вентилятора процессора](#)).
16. Извлеките аккумулятор типа «таблетка» (см. раздел [Извлечение аккумулятора типа «таблетка»](#)).
17. Выкрутите три винта, которыми системная плата крепится к основанию компьютера.
18. Поднимите системную плату над основанием компьютера.




1	винты (3)	2	системная плата
---	-----------	---	-----------------

Установка системной платы

1. Выполните действия, описанные в разделе [Перед началом работы](#).
2. Установите системную плату на основание компьютера.
3. Затяните три винта, которыми системная плата крепится к основанию компьютера.

4. Замените вентилятор процессора (см. [Замена вентилятора процессора](#)).
5. Отсоедините кабель дисплея, кабель камеры, кабель вентилятора процессора, кабель разъема адаптера переменного тока, кабель платы ввода/вывода и кабель платы индикаторов от разъемов на системной плате.
6. Извлеките плату WLAN, если она установлена (см. [Установка платы WLAN](#)).
7. Извлеките плату WWAN, если она установлена (см. [Установка платы WWAN](#)).
8. Извлеките модуль процессора с памятью (см. [Установка модуля процессора с памятью](#)).
9. Установите радиатор процессора (см. раздел [Установка радиатора процессора](#)).
10. Установите на место аккумулятор типа «таблетка» (см. раздел [Замена аккумулятора типа «таблетка»](#)).
11. Установите на место плату Bluetooth (см. раздел [Установка платы Bluetooth](#)).
12. Установите на место скобу крепления опоры для рук (см. раздел [Установка скобы крепления упора для рук](#)).
13. Установите модуль памяти (см. раздел [Установка модуля памяти](#)).
14. Установите жесткий диск (см. раздел [Установка жесткого диска](#)).
15. Присоедините кабель динамика к разъему на плате ввода/вывода (см. [Установка динамиков](#)).
16. Установите на место упор для рук (см. раздел [Установка упора для рук](#)).
17. Установите на место клавиатуру (см. раздел [Замена клавиатуры](#)).
18. Установите аккумулятор (см. раздел [Замена аккумулятора](#)).

 **ПРЕДУПРЕЖДЕНИЕ.** Перед включением компьютера верните все винты и убедитесь, что ни один винт не остался случайно внутри корпуса. В противном случае компьютер может быть поврежден.

19. Включите компьютер.

 **ПРИМЕЧАНИЕ.** После установки системной платы введите номер метки обслуживания компьютера в систему BIOS новой системной платы.

20. Введите метку обслуживания. Если требуется ввести номер метки обслуживания, обратитесь в компанию Dell, см. раздел «Обращение в корпорацию Dell» в *Руководстве пользователя*.
21. После установки системной платы может смениться матрица клавиатуры. Порядок задания матрицы клавиатуры для вашей страны см. в разделе [Установка раскладки клавиатуры](#).

Установка раскладки клавиатуры

1. Выключите компьютер (см. раздел [Выключение компьютера](#)).
2. Если компьютер подключен к адаптеру переменного тока, отсоедините адаптер от компьютера.
3. Нажмите и не отпускайте следующее сочетание клавиш для задания требуемой матрицы клавиатуры:
 - все страны, кроме Бразилии: <Fn><S>
 - только для Бразилии: <Fn><E>
4. Подсоедините адаптер переменного тока к компьютеру, а затем подключите его к настенной электрической розетке или сетевому фильтру.
5. Отпустите нажатые клавиши.

[Назад на страницу содержания](#)

[Назад на страницу содержания](#)

Dell™ Inspiron™ 11 Руководство по обслуживанию



ПРИМЕЧАНИЕ. Содержит важную информацию, которая помогает более эффективно работать с компьютером.



ПРЕДУПРЕЖДЕНИЕ. Указывает на опасность повреждения оборудования или потери данных и подсказывает, как этого избежать.



ВНИМАНИЕ! Указывает на потенциальную опасность повреждения оборудования, получения травмы или на угрозу для жизни.

Информация, содержащаяся в данном документе, может быть изменена без уведомления.
© Корпорация Dell Inc., 2009. Все права защищены.

Воспроизведение этих материалов в любой форме без письменного разрешения Dell Inc. строго запрещается.

Товарные знаки, используемые в тексте данного документа: Dell, логотип DELL и Inspiron - являются товарными знаками Dell Inc. Bluetooth является охраняемым товарным знаком, принадлежащим Bluetooth SIG, Inc., и используется компанией Dell по лицензии. Microsoft, Windows, Windows Vista и логотип кнопки пуска Windows Vista являются товарными знаками или охраняемыми товарными знаками корпорации Майкрософт в США и (или) других странах. Intel, Celeron и Pentium являются охраняемыми товарными знаками корпорации Intel в США и других странах.

Остальные товарные знаки и торговые марки могут использоваться в этом руководстве для обозначения фирм, заявляющих свои права на товарные знаки и названия, или продуктов этих фирм. Корпорация Dell Inc. не заявляет прав ни на какие товарные знаки и названия, кроме собственных.

Август 2009 г. Ред. A00

[Назад на страницу содержания](#)